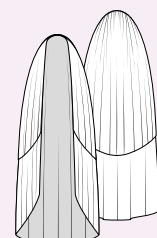
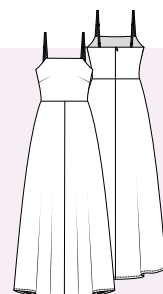


1 TOP
●○○○
s t/m xxl
pagina 31



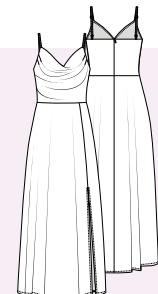
2 SLUIER
○○○○
1 maat
pagina 27, 28



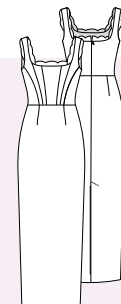
3 JURK
●○○○
34 t/m 54
pagina 26-28



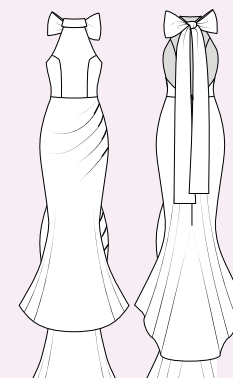
4 JURK
●○○○
34 t/m 54
pagina 20-21



5 JURK
●○○○
34 t/m 54
pagina 22-23, 25



6 JURK
●○○○
34 t/m 54
pagina 16-17



7 JURK
●○○○
34 t/m 54
pagina 18-19



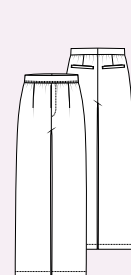
8 MOUWEN
○○○○
s t/m xxxl
pagina 25



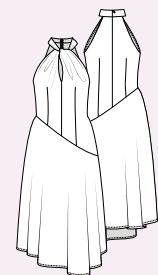
9 MOUWEN
○○○○
s t/m xxxl
pagina 20-21, 24



10 MOUWEN
○○○○
s t/m xxxl
pagina 16-17



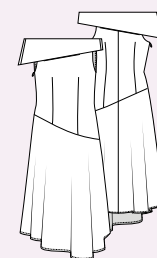
11 BROEK
●○○○
s t/m xxxl
pagina 64-65



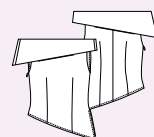
12 JURK
●○○○
34 t/m 54
pagina 9



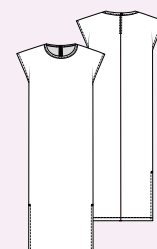
13 TOP
●○○○
34 t/m 54
pagina 6-7



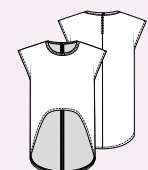
14 JURK
●○○○
34 t/m 54
pagina 11



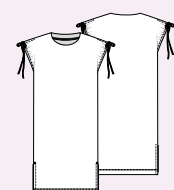
15 TOP
●○○○
34 t/m 54
pagina 8



16 JURK
○○○○
s t/m xxxl
pagina 53, 56-57



17 TOP
○○○○
s t/m xxxl
pagina 52, 54, 64-65



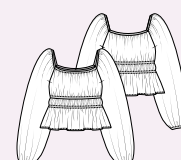
18 JURK
○○○○
s t/m xxxl
pagina 51



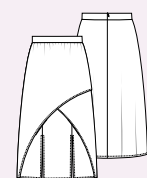
19 TOP
○○○○
s t/m xxxl
pagina 62-63



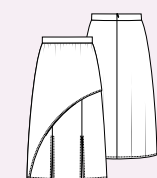
20 JURK
○○○○
s t/m xxxl
pagina 12



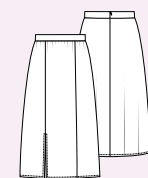
21 TOP
○○○○
s t/m xxxl
pagina 13, 60



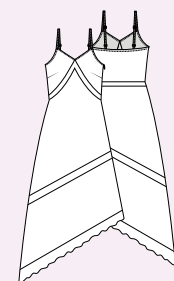
22 ROK
●○○○
s t/m xxxl
pagina 54-55, 62



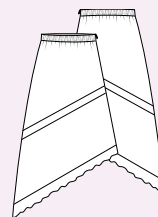
23 ROK
●○○○
s t/m xxxl
pagina 8, 55



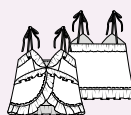
24 ROK
●○○○
s t/m xxxl
pagina 55, 60



25 JURK
●○○○
s t/m xxxl
pagina 10



26 ROK
●○○○
s t/m xxxl
pagina 6-7



27 TOP
●○○○
s t/m xxxl
pagina 61

Maat nemen

Maten

Alle patronen zijn te maken in maat 34 t/m 54 of maat S t/m XXXL.

Confectiematen verschillen soms per merk en dat kan ook bij Knipmode anders zijn dan je gewend bent. Dus meet je maten goed na om te beslissen welke patroonmaat je nodig hebt.

Scan de QR-code voor een video over maat nemen.



Figuurtypes

Heb je hulp nodig bij het kiezen van een patroon dat goed bij jouw figuurtype past? Wij helpen graag! Lees er meer over op knipmode.nl/figuurtypes.

☞ Dit symbool betekent dat je een rekbaar stof moet gebruiken.

Moeilijkheidsgraad

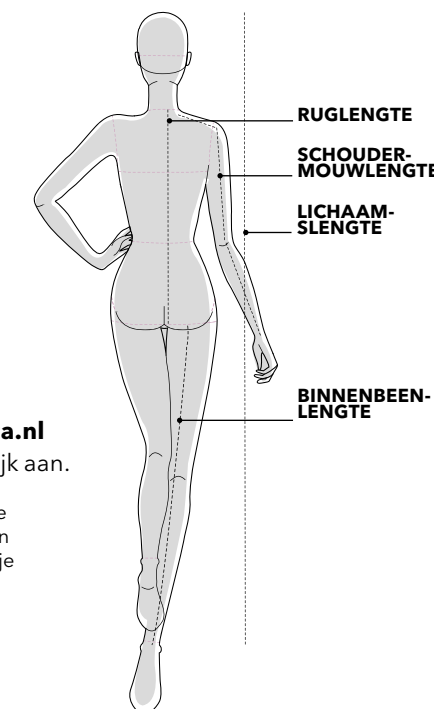
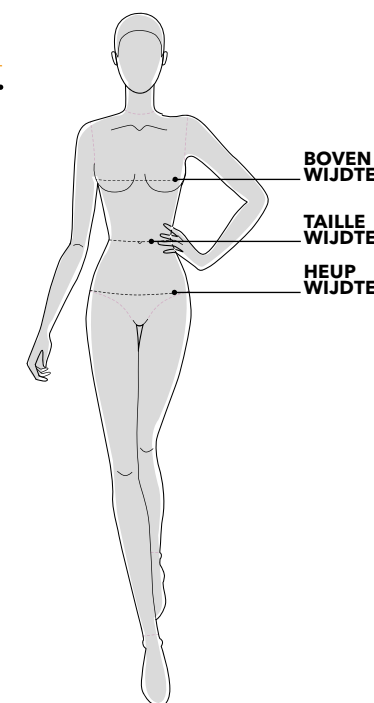
Om zeker te weten dat je nieuwe project niet een te grote uitdaging wordt, werken we met vier verschillende naaiveaus. Je kunt dat zien aan de stippen bij de modellen.

○○○○ Beginner ●○○○ Gemiddeld
●●○○ Gevorderd ●●●● Expert

Hulp nodig?

Loop je vast met je naaiproject? Aarzel niet om onze coupeuse te mailen met je vraag: coupeuse@roularta.nl. Geef daarbij de editie en het patroonnummer duidelijk aan.

Knipmode is niet aansprakelijk voor de gevolgen van fouten in de stofberekening of je stofkeuze. Om problemen te voorkomen kun je eerst een proefmodel maken van een goedkope stof, voordat je het model uit de mooie stof knipt.



Patroonmaat vrouwen lichaamslengte 172 cm en cupmaat C

Maat	34	36	38	40	42	44	46	48	50	52	54	56
	S	S	M	M	L	L	XL	XL	XXL	XXL	XXXL	
Bovenwijdte	83	87	91	95	99	103	107	113	119	125	131	137
Taillewijdte	67	70	73	77	81	85	89	95	101	107	113	119
Heupwijdte	92	95	98	102	106	110	114	120	126	132	138	144
Ruglengte	41,6	41,8	42	42,2	42,4	42,6	42,8	43	43	43	43	43
Bovenarmwijdte	28	29	30	31,5	33	34,5	36	38	40	42	44	46
Schouder-mouwlengte	70,5	71,5	72,5	73,5	74,5	75,5	76,5	77,5	78,5	79,5	80,5	81,5
Zithoogte	26	26,5	27	27,5	28	28,5	29	29,5	30	30,5	31	31,5

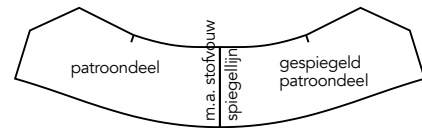
Werken met Knipmode

Zo begin je

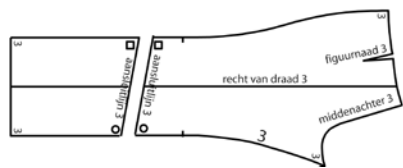
Het patroon overnemen

• Bij elk model staat op welk patroonblad de patroondelen te vinden zijn. De lijnen van de patroondelen zijn in de kleuren zwart, rood, groen of blauw afgebeeld. De nummers van de patroondelen staan in de patroondelen en het knipvoorbeeld. Elke maat heeft zijn eigen lijntype. De maten staan bij de lijnen in de patroondelen afgebeeld.

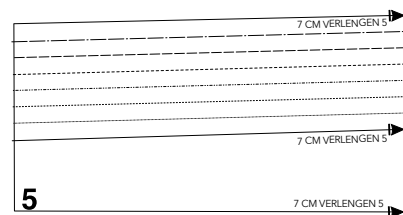
• Leg doorzichtig patroonpapier op het patroonblad en neem de juiste maat over. Neem alle tekens, binnenlijnen en teksten over. Als je alle delen hebt overgenomen, neem dan de beleglijnen en overneemlijnen apart over, zie het knipvoorbeeld. Als op het knipvoorbeeld tussen 2 tekens een rode lijn staat aangegeven, betekent dit dat de stof tussen de tekens moet worden gerimpeld.



Spiegelen Soms moet er van een half patroondeel een heel patroondeel gemaakt worden. Leg het overgenomen patroon nog een keer op het papier en knip het patroondeel uit. Je hebt nu twee delen die je gespiegeld tegen elkaar plakt. Zo ontstaat een heel patroondeel.

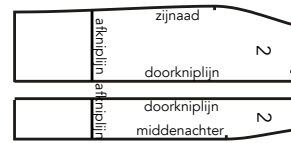


Aansluitlijnen Sommige patroondelen staan in twee of meer delen op het patroonblad. Plak deze delen na het overnemen volgens de aangegeven tekens aan elkaar.



Verlengen Soms past een patroondeel niet op het patroonblad en moet het deel

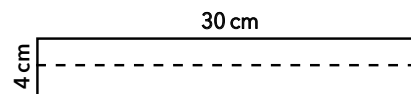
verlengd worden. Leg een liniaal langs de zijrand en trek het aantal aangegeven centimeters verder door.



Doorknippen/afknippen Sommige patroondelen moeten vóór het knippen uit de stof doorgesneden worden. Bijvoorbeeld omdat er een deelnaad in komt. Of ze moeten vóór het knippen uit de stof afgesneden worden. Bijvoorbeeld omdat je het kledingstuk in een kortere lengte kunt maken.

Teken de volgende patroondelen zelf

Eenvoudige rechte delen, zoals een zakklep of tailleband, staan vaak niet op het patroonblad. Deze patroondelen teken je zelf. De maten staan bij 'Teken de volgende patroondelen zelf' en zijn zonder naad beschreven. De vouwlijn van deze patroondelen is met een stippellijn aangegeven.



Patroon op de stof leggen

Kijk naar het knipvoorbeeld hoe je de patroondelen op de stof legt. Houd rekening met de stofbreedte. **Wij gaan altijd uit van de grootste maat, indien anders vermeld.**

Let op: knip bij open stof linker- en rechterdelen.

Naden en zomen aantekenen

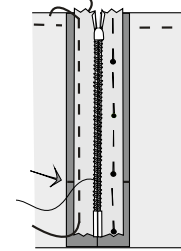
Onze patroondelen zijn exclusief naadtoeslag. Vergeet niet om voldoende naden en zomen aan te tekenen voordat je het patroon uit de stof knipt.

Meer leren?

Hét handboek voor zelfmaakmode staat bomvol stap-voor-stap-tekeningen met heldere uitleg van alle naaitechnieken! Inclusief een stoffenlijst en handige tips. Scan de QR-code om dit onmisbare boek te bestellen.



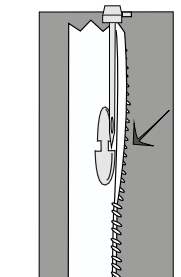
Naaitechnieken



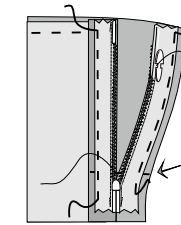
Blinde rits

Open de rits. Leg één rits helft met de goede kant naar beneden op de goede kant van de stof. Leg de tandjes van de rits tegen de patroonlijn op de naad van

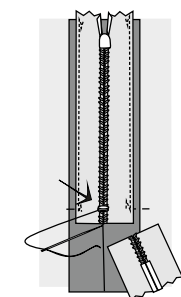
het split. Rijg het ritslintje op de naad vast. Sluit de rits om te zorgen dat de bovenkant van de andere rits helft, op de juiste hoogte, op de andere naad van het split gespeld kan worden. Leg de andere rits helft op dezelfde manier langs de andere naad van het split. Speld en rijg deze rits helft op de naad vast.



Open de rits en haal het trekkertje van de rits helemaal naar de binnenkant. Duw de tandjes van de rits naar buiten. Plaats het ritsvoetje vlak langs de naar buiten geduwde tandjes van de rits.

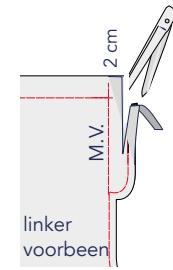


Stik de linker-rits helft tot de onderkant van het split vast. Stik de rechter-rits helft vanaf de onderkant van het split. Stik de ritslintjes vlak langs de buitenrand smal op de kant op de naad vast.



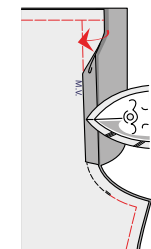
Sluit de rits. Maak de rits op lengte door met een paar dwarssteken aan de onderkant van het split de tandjes van de rits vast te zetten. Knip eventueel aan de binnenkant het uitstekende uiteinde van de rits af. Stik de

ritslintjes vlak langs de buitenrand smal op de kant op de naad vast.

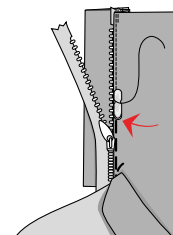


Gulp

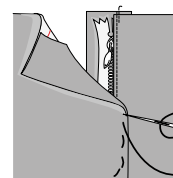
Knip het linker-gulpbeleg tot 2 cm vóór de middenvoorlijn van het linker-voorpand af, dit wordt later de onder-slag.



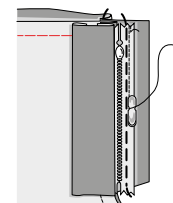
Speld, rijg en stik de middenvoornaad vanaf de gulp tot 3 cm vóór de binnenbeen-naad. Vouw de naad van de linker-onderslag 1 cm vóór de middenvoorlijn naar binnen en strijk hem plat.



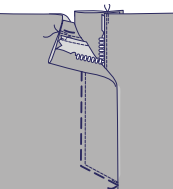
Speld de linker rits helft onder de linker-onderslag. Vouw de gulpreep met de verkeerde kant op elkaar dubbel. Speld de gulpreep onder de rits. Gebruik een ritsvoetje. Stik de rand van de linker-onderslag smal op de kant op de rits vast.



Vouw het rechter-gulpbeleg op de middenvoorlijn naar binnen. Stik de rechter-gulpbeleg eventueel smal op de kant door. Leg de rechter-gulpbeleg op de gulpreep, tegen de middenvoorlijn van de linker-gulpbeleg en rijg hem vast.



Rijg en stik de rechter-rits helft 2 cm vanaf middenvoor alleen op het rechter-gulpbeleg.



Stik de rechter-gulpbeleg 3 cm vanaf de middenvoorlijn door, laat het stiksel aan de onderkant van de gulp rond of schuin naar middenvoor lopen.

Lezersservice

NIEUWE ABONNEMENTEN Ga voor alle aanbiedingen naar knipmode.nl/abonneren of bel +31 (0)20 - 894 56 65 (ma t/m vr 9-17 uur). Belgische lezers kunnen bellen naar: 0031 20 894 5661.

ABONNEMENTEN EN KLANTENSERVICE NEDERLAND EN BELGIË Blad niet ontvangen? Verhuisd? Regel eenvoudig 24/7 uw abonnementszaken service.roularta.nl/ Post Roularta, Afdeling Klantenservice, Postbus 606, 7000 AP Doetinchem **Telefoon klantenservice** +31 20 894 5665 (ma t/m vr 9-17 uur). Belgische lezers kunnen bellen naar: +31 (0) 20 894 5665. Mail klantenservice@knipmode.nl

ADRESWIJZIGINGEN dienen uiterlijk 3 weken voor de verhuizing bij ons bekend te zijn.

NABESTELLEN van reeds verschenen edities is mogelijk op knipmode.nl/bestellen • tijdschriftnu.nl/knipmode.

BEËINDIGEN VAN HET ABONNEMENT kan tegen het einde van de eerste abonnementsstermijn, door uiterlijk een maand voor verschijnen van het eerste nummer van de nieuwe abonnementsstermijn op te zeggen. Na de eerste abonnementsstermijn kan het abonnement met inachtneming van een opzegtermijn van een (1) maand worden beëindigd. Bel +31 (0)20 - 894 56 65 (ma t/m vr 9-17 uur). Belgische lezers kunnen bellen naar: 0031 20 894 5661.

ABONNEMENTSPRIJZEN De prijs voor een abonnement bedraagt € 118,50 per jaar, € 60,44 per halfjaar of € 30,81 per kwartaal bij betaling per automatische incasso. Voor andere betaalwijzen wordt € 2,60 administratiekosten in rekening gebracht. Abonnementen buiten Nederland en België zijn op aanvraag, hiervoor kunt u mailen naar klantenservice@knipmode.nl

BETALINGSVOORWAARDEN Een abonnement geldt voor de opgegeven periode en wordt nadien - behoudens opzegging - automatisch omgezet in een abonnement voor onbepaalde tijd. Het abonnementsgeld dient vooruit te worden voldaan. Een andere betaaltermijn of -wijze is mogelijk, neem hiervoor contact op met onze Klantenservice. Bij niet tijdige betaling worden er herinneringskosten in rekening gebracht. Prijswijzigingen voorbehouden.

LEVERINGSVOORWAARDEN Levering van tijdschriften en levering en verkoop van premies en handelsartikelen geschiedt volgens de Leveringsvoorwaarden Roularta Media Nederland B.V. Kijk voor deze voorwaarden op roularta.nl/voorwaarden. U kunt deze voorwaarden ook schriftelijk

opvragen bij Roularta Media Nederland B.V., Postbus 606, 7000 AP Doetinchem. Voor bezorgadressen buiten Nederland en België mail naar klantenservice@knipmode.nl.

HANDELSARTIKELN Voor alle premies, aanbiedingen en acties in Nederland en België geldt: zolang de voorraad strekt. Helaas is het bestellen van handelsartikelen vanuit landen buiten Nederland en België niet mogelijk.

PRIVACY Roularta Media Nederland B.V., de uitgever van Knipmode, legt van haar abonnees en klanten in het kader van haar dienstverlening gegevens vast. De verantwoordelijke voor de gegevensverwerking is Roularta Media Nederland B.V., Spaklerweg 53, 1114 AE Amsterdam.

De verwerking is in overeenstemming met de Wet bescherming persoonsgegevens aangemeld bij het College Bescherming Persoonsgegevens te Den Haag onder m1586121. Deze gegevens worden gebruikt ter uitvoering van de overeenkomsten met abonnees en andere klanten en om informatie te verstrekken over relevante producten en diensten van Roularta Media Nederland B.V. De gegevens kunnen ook worden gebruikt door zorgvuldig geselecteerde organisaties om abonnees en klanten te informeren over relevante aanbiedingen betreffende producten en diensten. Als u op deze informatie geen prijs stelt, dan kunt u dit schriftelijk doorgeven aan Roularta Media Nederland B.V., Spaklerweg 53, 1114 AE Amsterdam onder vermelding van 'privacy' of per e-mail: privacy@roularta.nl.

