



Scan voor de  
videonaailes

POWERED BY BERNINA



Deze striktop is  
supereenvoudig  
om te zien en  
tegelijk een  
originele aan-  
vulling op veel  
van je outfits!

LAAT JE

# strikken

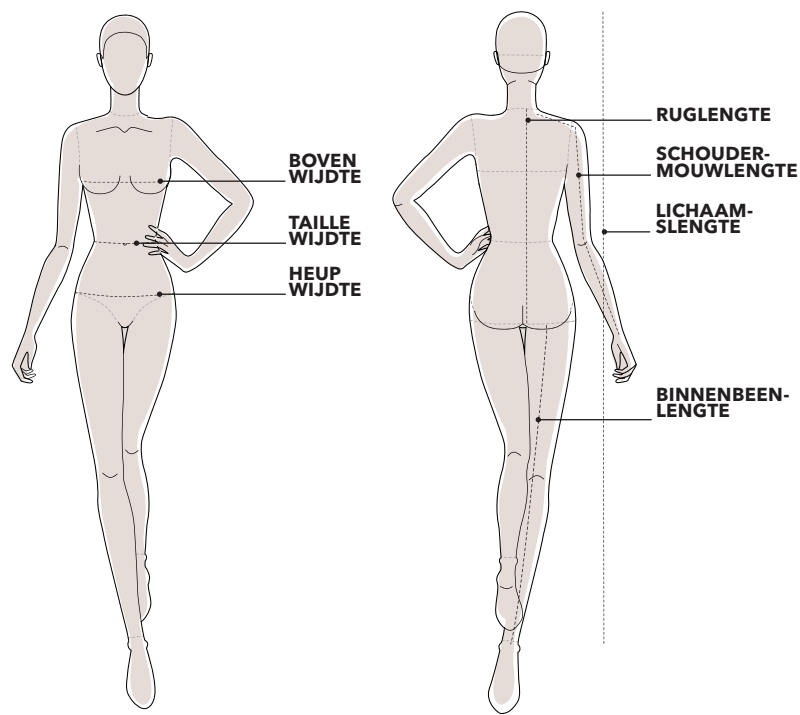
# Maat nemen

## Maten

Alle patronen zijn te maken in maat 34 t/m 54 of maat S t/m XXXL.

Confectiematen verschillen soms per merk en dat kan ook bij Knipmode anders zijn dan je gewend bent. Dus meet je maten goed na om te beslissen welke patroonmaat je nodig hebt.

Scan de QR-code voor een video over maat nemen.



## Figuurtypes

Heb je hulp nodig bij het kiezen van een patroon dat goed bij jouw figuurtype past? Wij helpen graag! Lees er meer over op [knipmode.nl/figuurtypes](http://knipmode.nl/figuurtypes).

⚡ Dit symbool betekent dat je een rekbaar stof moet gebruiken.

## Moeilijkheidsgraad

Om zeker te weten dat je nieuwe project niet een te grote uitdaging wordt, werken we met vier verschillende naai-niveaus. Je kunt dat zien aan de stippen bij de modellen.

●○○○ Beginner ●●○○ Gemiddeld  
●●●○ Gevorderd ●●●● Expert

## Hulp nodig?

Loop je vast met je naaiproject? Aarzel niet om onze coupeuse te mailen met je vraag: [coupeuse@roularta.nl](mailto:coupeuse@roularta.nl) Geef daarbij de editie en het patroonnummer duidelijk aan.

Knipmode is niet aansprakelijk voor de gevolgen van fouten in de stofberekening of je stofkeuze. Om problemen te voorkomen kun je eerst een proefmodel maken van een goedkope stof, voordat je het model uit de mooie stof knipt.

## Patroonmaat vrouwen lichaamslengte 172 cm en cupmaat C

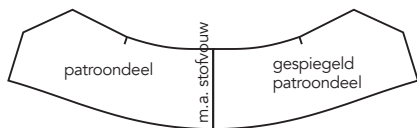
Maat	34	36	38	40	42	44	46	48	50	52	54	56
	S	S	M	M	L	L	XL	XL	XXL	XXL	XXXL	
Bovenwijdte	83	87	91	95	99	103	107	113	119	125	131	137
Taillewijdte	67	70	73	77	81	85	89	95	101	107	113	119
Heupwijdte	92	95	98	102	106	110	114	120	126	132	138	144
Ruglengte	41,6	41,8	42	42,2	42,4	42,6	42,8	43	43	43	43	43
Bovenarmwijdte	28	29	30	31,5	33	34,5	36	38	40	42	44	46
Schouder-mouwlengte	70,5	71,5	72,5	73,5	74,5	75,5	76,5	77,5	78,5	79,5	80,5	81,5
Zithoogte	26	26,5	27	27,5	28	28,5	29	29,5	30	30,5	31	31,5

# Werken met Knipmode

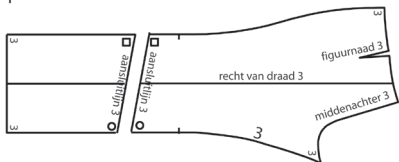
## Zo begin je

### Het patroon uitknippen

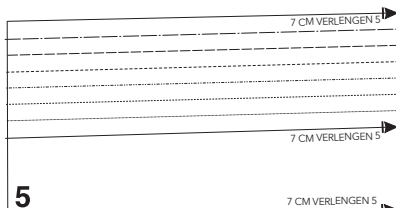
- Bij elk model staat welke patroondelen je nodig hebt. De nummers van de patroondelen staan in de patroondelen en het knipvoorbeeld. Elke maat heeft zijn eigen lijntype. De maten staan bij de lijnen afgebeeld.
- Knip het patroon op de juiste maat uit. Als je alle delen hebt uitgeknipt, neem dan de beleglijnen en overneemlijnen apart over, zie het knipvoorbeeld.
- Als op het knipvoorbeeld (tussen 2 tekens) een rode lijn staat aangegeven, betekent dit dat de stof tussen de tekens gerimpeld moet worden.



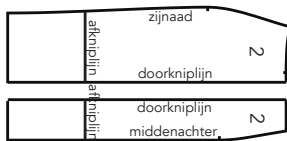
**Spiegelen** Soms moet er van een half patroondeel een heel patroondeel gemaakt worden. Leg het uitgeknipte patroon nog een keer op het papier en knip het patroondeel uit. Je hebt nu twee delen die je gespiegeld tegen elkaar plakt. Zo ontstaat een heel patroondeel.



**Aansluitlijnen** Sommige patroondelen zijn in 2 delen. Plak deze delen na het uitknippen volgens de aangegeven tekens aan elkaar.



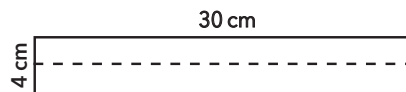
**Verlengen** Sommige patroondelen moeten verlengd worden. Leg een lineaal langs de zijrand en trek het aantal aangegeven centimeters verder door. Zorg dat de getekende onderrand even breed blijft als de onderrand van het patroondeel.



**Doorknippen/afknippen** Sommige patroondelen moeten vóór het knippen uit de stof doorgeknipt worden. Bijvoorbeeld omdat er een deelnaad in komt. Of ze moeten vóór het knippen uit de stof afgeknipt worden. Bijvoorbeeld omdat je het kledingstuk in een kortere lengte kunt maken.

### Teken de volgende patroondelen zelf

Eenvoudige rechte delen, zoals een zakklep of tailleband teken je zelf. De maten staan bij 'patroondelen om zelf te tekenen' en zijn zonder naad beschreven. De vouwlijn van deze patroondelen is met een stippellijn aangegeven.



### Patroon op de stof leggen

Kijk naar het knipvoorbeeld hoe je de patroondelen op de stof legt. Houd rekening met de stofbreedte. **Wij gaan altijd uit van de grootste maat, indien anders vermeld.** **Let op:** knip bij open stof linker- en rechterdelen.

### Naden en zomen aantekenen

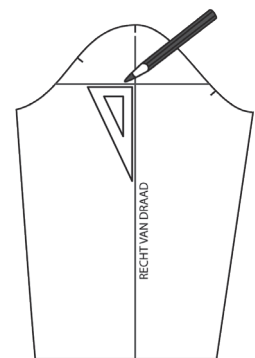
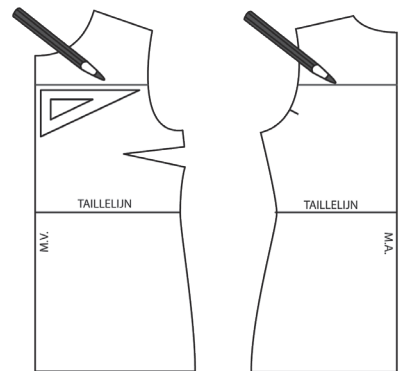
Onze patroondelen zijn exclusief naadtoeslag. Vergeet niet om voldoende naden en zomen aan te tekenen voordat je het patroon uit de stof knipt.

### Meer leren?

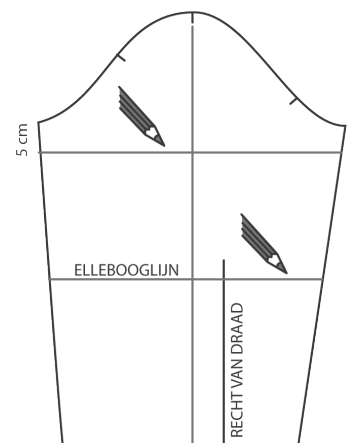
Hét handboek voor zelfmaakmode staat bomvol stap-voor-stap-tekeningen met heldere uitleg van alle naaitechnieken! Inclusief een stoffenlijst en handige tips. Scan de QR-code om dit onmisbare boek te bestellen.



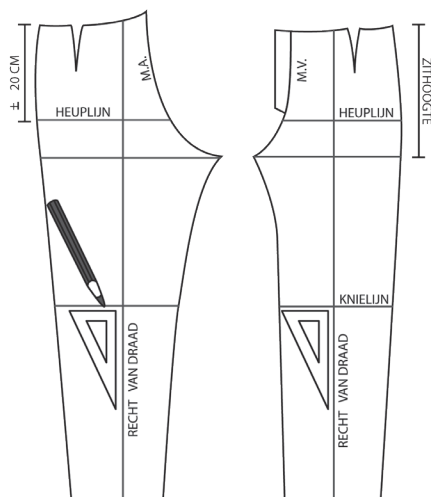
## Patroon aanpassen



**Meer of minder lengte** Knip het patroon op de bovenste lijn en taillelijn door. Leg daar de extra ruimte tussen of schuif het patroon over elkaar tot de gemeten lengte.

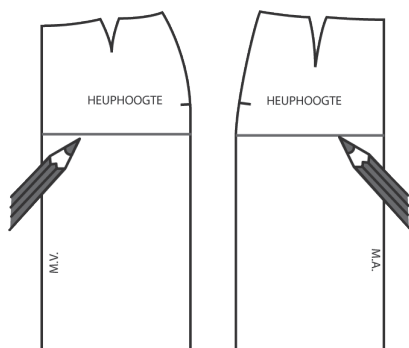


**Meer of minder mouwlengte** Knip het patroon 5 cm onder de oksel en op de ellebooglijn door. Leg daar de extra ruimte tussen of schuif het patroon over elkaar tot de gewenste mouwlengte.



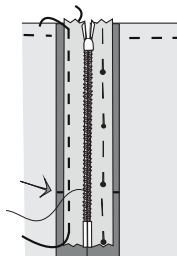
**Meer of minder zithoogte** Knip het patroon op de heuplijn door. Leg daar de extra ruimte tussen of schuif het patroon over elkaar tot de gemeten zithoogte.

**Meer of minder binnenbeenlengte** Knip het patroon op de knielijn door. Leg daar de extra ruimte tussen of schuif het patroon over elkaar tot de gewenste binnenbeenlengte.



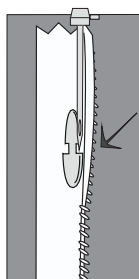
**Meer of minder roklengte** Knip het patroon op de heuplijn door. Leg daar de extra ruimte tussen of schuif het patroon over elkaar tot de gewenste roklengte.

## Naaitechnieken

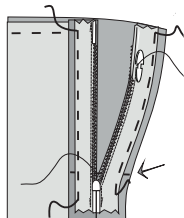


### Blinde rits

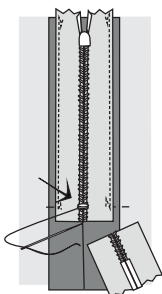
Open de rits. Leg één ritsshelft met de goede kant naar beneden op de goede kant van de stof. Leg de tandjes van de rits tegen de patroonlijn op de naad van het split. Rijg het ritslintje op de naad vast. Sluit de rits om te zorgen dat de bovenkant van de andere ritsshelft, op de juiste hoogte, op de andere naad van het split gespeld kan worden. Leg de andere ritsshelft op dezelfde manier langs de andere naad van het split. Speld en rijg deze ritsshelft op de naad vast.



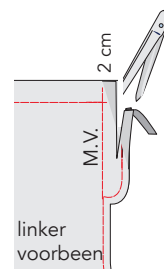
Open de rits en haal het trekkertje van de rits helemaal naar de binnenkant. Duw de tandjes van de rits naar buiten. Plaats het ritsvoetje vlak langs de naar buiten geduwde tandjes van de rits.



Stik de linker-ritsshelft tot de onderkant van het split vast. Stik de rechter-ritsshelft vanaf de onderkant van het split. Stik de ritslintjes vlak langs de buitenrand smal op de kant op de naad vast.

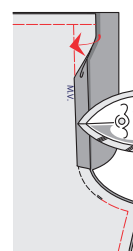


Sluit de rits. Maak de rits op lengte door met een paar dwarssteken aan de onderkant van het split de tandjes van de rits vast te zetten. Knip eventueel aan de binnenkant het uitstekende uiteinde van de rits af. Stik de ritslintjes vlak langs de buitenrand smal op de kant op de naad vast.

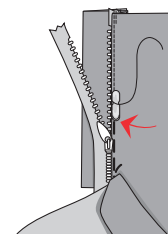


### Gulp

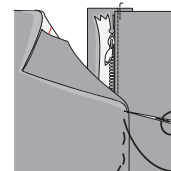
Knip het linker-gulpbeleg tot 2 cm vóór de middenvoorlijn van het linker-voorpand af, dit wordt later de onderslag.



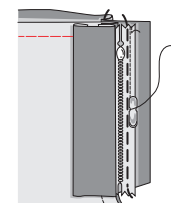
Speld, rijg en stik de middenvoornaad vanaf de gulp tot 3 cm vóór de binnenbeen-naad. Vouw de naad van de linker-onderslag 1 cm vóór de middenvoorlijn naar binnen en strijk hem plat.



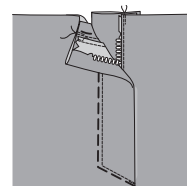
Speld de linker ritsshelft onder de linker-onderslag. Vouw de gulpreep met de verkeerde kant op elkaar dubbel. Speld de gulpreep onder de rits. Gebruik een ritsvoetje. Stik de rand van de linker-onderslag smal op de kant op de rits vast.



Vouw het rechter-gulpbeleg op de middenvoorlijn naar binnen. Stik de rechter-gulp-rand eventueel smal op de kant door. Leg de rechter-gulp-rand op de gulp-reep, tegen de middenvoorlijn van de linker-gulp-rand en rijg hem vast.

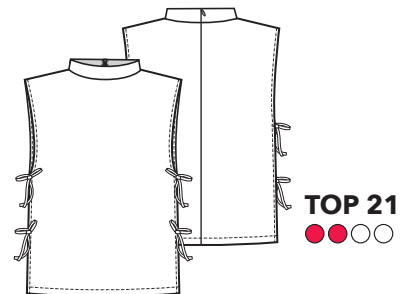
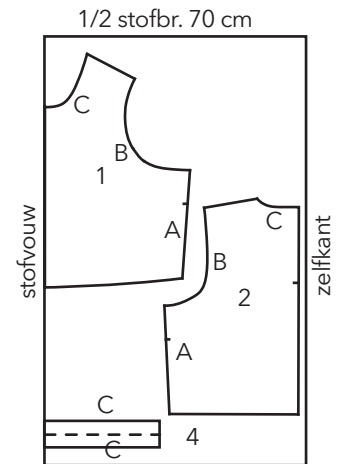
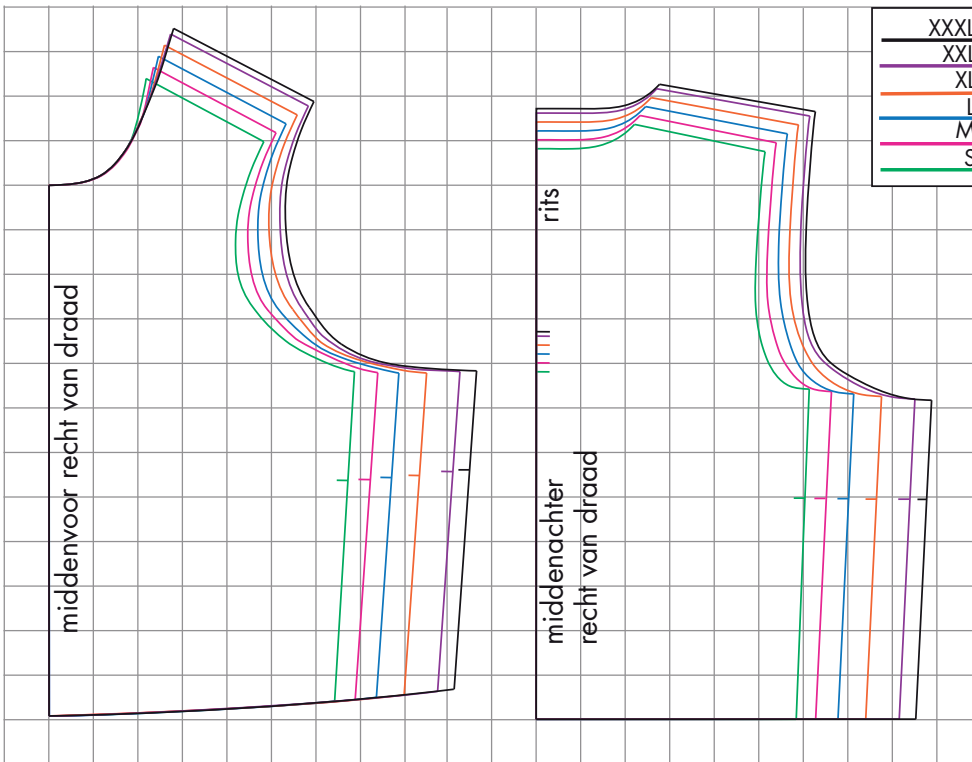


Rijg en stik de rechter-ritsshelft 2 cm vanaf middenvoor alleen op het rechter-gulpbeleg.



Stik de rechter-gulp-rand 3 cm vanaf de middenvoorlijn door, laat het stiksel aan de onderkant van de gulp rond of schuin naar middenvoor lopen.

elk hokje is 4 x 4 cm



## Striktop

Dit spencermodel met strikjes opzij is genaaid van gebreide stof met satijnen striklinten. De top heeft een boordje bij de hals en een blinde rits middenachter.

**Stof:** breisel (Verhees Textiles).



## Dit heb je nodig

- 1 blinde rits van 22 cm (op maat maken)
- 4,5 meter biaisband van 2 cm breed
- patroontekening met ruitjes van 4x4 cm.

## 21 Top

Achterlengte ± 55 cm.

S t/m L	XL	XXL en XXXL
Gebreide stof van 1,40 m breed		
0,80 m	0,85 m	1,15 m

### Patroondelen

**1** voorpand      **2** achterpand

**Let op:** teken de patroondelen op ware grootte.

### Patroondeel om zelf te tekenen

**4** halsboord (1x knippen): 7 cm lang en 47-50-53-56-59-61 cm breed.

## Werkvolgorde

### Panden

1. Stik de middenachternaad van de achterpanden **2** vanaf het ritsteken.
2. Stik de schouderaden van de panden **1** en **2**.
3. Stik een zoom in de zijranden **A** en de onderrand van de panden.

### Halsboord en blinde rits

4. Stik één halsnaad **C** van de halsboord **4** en de panden.
5. Kijk voor de uitleg bij de 'Blinde rits' bij 'Naaitechnieken'. Zet de rits vanaf de helft van de halsboord in de middenachternaad.

## Tip

Je kunt ook een extra warme top maken: van teddy of soepele gewatteerde stof. De strikbandjes zijn van gekocht satijnen band. Je kunt er ook het stoerdere keperband voor kiezen of imitatieleren band.

6. Vouw de halsboord met de verkeerde kant op elkaar dubbel en speld de halsnaden **C** op elkaar. Zoom de middenachternaad van de met een inslag op de ritslintjes vast. Stik de panden op de goede kant in de halsnaad **C** door.

### Armsgaten

7. Knip van het biaisband de lengte van de armsgatnaad **B** + naden. Strijk de vouwen uit het biaisband. Vouw het biaisband dubbel met de lange randen op elkaar en strijk het plat.
8. Stik de open randen van het biaisband en de armsgatnaad **B** van de panden, laat de naad van het band bij de zijrand **C** uitsteken. Knip de armsgatnaad **B** tot 2 mm vóór het stiksel in.
9. Vouw de naad en het biaisband helemaal naar binnen en stik de vouwrand smal op de kant op de panden vast.

### Strikbiezen

10. Knip van het biaisband 8 stukken van 40 cm + naden af. Vouw de naad aan één uiteinde naar de verkeerde kant. Vouw het band met de verkeerde kant op elkaar en stik de open randen smal op de kant op elkaar.
11. Speld het open uiteinde van de bies op het teken en tegen de armsgatnaad **B** op de verkeerde kant van de panden. Stik de bies op de zijrand **A** van de panden vast.