

Alle patronen kun je maken in maat 34 t/m 54.
 Patronen met de witte bol in maat: S (34-36), M (38-40), L (42-44), XL (46-48), XXL (50-52), XXXL (54).

LEGENDA

- BIJNA GEEN ERVARING
- WEINIG ERVARING
- MEER ERVARING
- IETS MEER ERVARING
- VOLDOENDE ERVARING
- ERVARING
- RUIME ERVARING

☞ GEBRUIK EEN REKBARE STOF

FIGUURTYPES

De symbooltjes bij de patronen vertegenwoordigen de meest voorkomende vrouwenfiguurtypes: de appel, peer, zuil, ijshoorn, zandloper. Staat 'jouw icoontje' bij een patroon, dan is dit model een echte aanrader. Wil je meer weten, kijk op [Knipmode.nl/figuurtypes](https://knipmode.nl/figuurtypes)

👤 Een recht figuur; meestal een lange vrouw, schouders en heupen zijn in balans, normale boezem en weinig taille.

🍐 Van boven smal, met brede heupen en stevige benen. Vaak ook kleine borsten, een lange taille en een platte buik.

🍊 Een rond figuurtype met vaak een gemiddelde borstomvang, de buik is groter dan de borsten, redelijk plat achterwerk, slanke benen.

🍷 Met brede schouders, kleine borsten, geen taille, smalle heupen en slanke benen.

🍷 Een goed geproportioneerd figuur, schouders en heupen zijn in verhouding, een duidelijke taille, ronde lichaamslijnen, ook als je steviger wordt blijft je lijf in verhouding. Vaak een vrij korte taille.

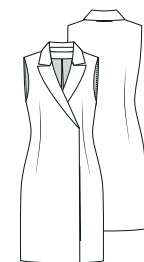
JACKS/GILET



6 JACK ●●●
PAGINA 6-7



7 JACK ●●●●
PAGINA 8, 68

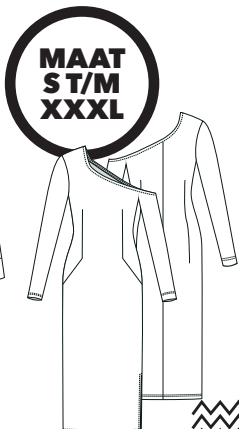


15 GILET ●●●
PAGINA 22-23

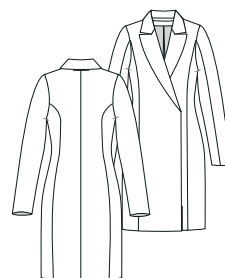
JURKEN/ROBEMANTEAU/TOP EN ROK



1A JURK ●●●
PAGINA 19, 69



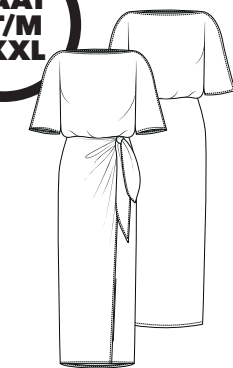
10A JURK ●●
PAGINA 13, 15



12 JURK ●●●●
PAGINA 21



14 ROBE MANTEAU ●●●●
PAGINA 20



16 TOP & ROK ●●
PAGINA 10-11

TOP



18 TOP ●●●
PAGINA 25, 27

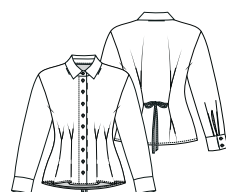
TOPS/BLOUSES



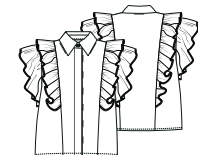
2 TOP ●●●
PAGINA 64



3 TOP ●●●
PAGINA 70



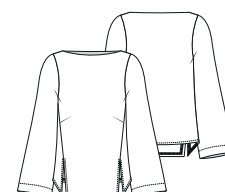
4 BLOUSE ●●●
PAGINA 63



5 BLOUSE ●●●
PAGINA 24



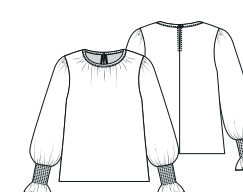
10B TOP ●●
PAGINA 60-61



13 TOP ●●
PAGINA 14, 62



18 TOP ●●●
PAGINA 27

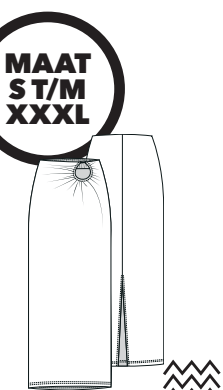


19 TOP ●●●
PAGINA 26



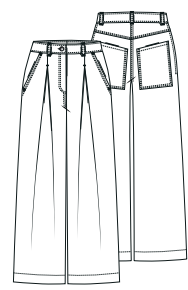
20 BLOUSE ●●●
PAGINA 16, 18

ROK

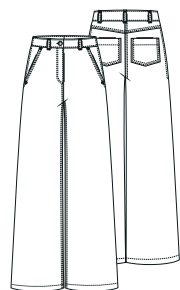


11 ROK ●●●
PAGINA 12

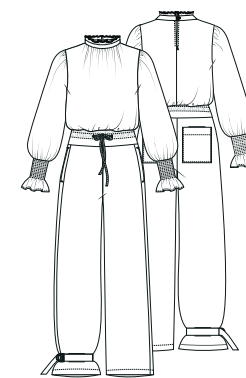
BROEKEN/JUMPSUIT



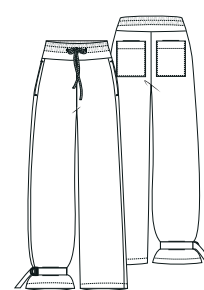
8 BROEK ●●●
PAGINA 22, 63



9 BROEK ●●●
PAGINA 62, 64



17 JUMPSUIT ●●●
PAGINA 17, 18



21 BROEK ●●
PAGINA 16, 18, 70

Onze patronen kun je ook bestellen op [Knipmode.nl/shop](https://knipmode.nl/shop)
 Je kunt ze makkelijk vinden met een code. Zoek je bijvoorbeeld jurk 3 uit Knipmode januari 2024 dan doe je dat met deze code: KM2401-03.

Zoekcodes zijn als volgt opgebouwd:
 KM =Knipmode, 24=jaartal, 01=maand, dan een -03 staat voor het patroonnummer.



Alle patronen zijn ook te bestellen in onze webshop op knipmode.nl/shop



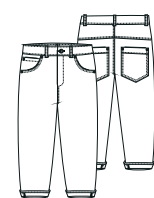
22 JAS ●●●
PAGINA 76-77



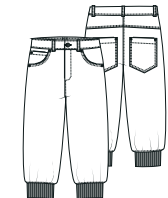
23 SWEATER ●●
PAGINA 81



25 ROK ●●
PAGINA 80



26 BROEK ●●●
PAGINA 77



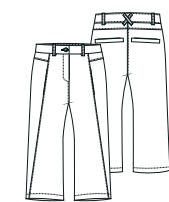
27 BROEK ●●●
PAGINA 81



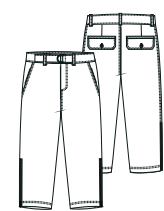
28 BLOUSON ●●●
PAGINA 80



29 BOMBERJACK ●●●●
PAGINA 71 T/M 73



30 BROEK ●●●
PAGINA 71, 73, 78



31 BROEK ●●●
PAGINA 79



32 SWEATER ●●●●
PAGINA 79

33 VEST ●●
PAGINA 9

34 BABYTRUITJE ●●●
PAGINA 75

35 BABYSLOFJES ●●●●
PAGINA 75

PATROONMAAT JUNIOREN MEISJES EN JONGENS

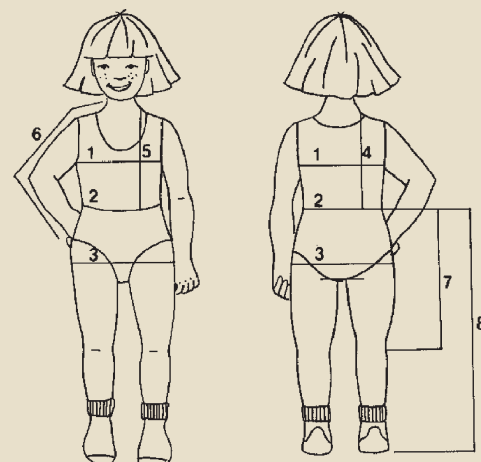
Lichaamslengte	98	104	110	116	122	128	134	140	146	152	158	164	170	176
bovenwijdte	55	57	59	61	63	65	67	69/70	71/73	74/76	77/79	80/82	82/85	84/88
taillewijdte	52	53	54	55	56	57	58	60/60	61/62	62/64	63/66	64/68	65/71	66/74
heupwijdte	58	60	62	64	66	68	70	74/74	78/77	82/80	86/83	90/86	91/89	92/92
ruglengte	25	26,2	27,4	28,6	29,8	31	32,2	34,8/33,8	34,8/35,4	36,2/37	37,6/38,6	39/40,2	41,5/41,8	43/44,5

Hoe meet je de maten?

- **Lichaamslengte** Meet van boven op je hoofd tot op de grond.
- **Bovenwijdte** Meet rond de borst op het meest uitstekende gedeelte. Controleer of het meetlint goed horizontaal ligt.
- **Taillewijdte** Meet rond het smalste deel van je taille, over je navel heen. Reken ± 2 cm extra als je niet van een strakke taille houdt.
- **Heupwijdte** Leg de centimeter over het zwaarste deel van je billen of heupen. Zorg ervoor dat het meetlint horizontaal ligt.
- **Ruglengte** Meet van het knobbeltje in de nek tot op het bandje in de taille.

- **Voorlengte** Vanaf het schouderhalspunt, over de buste, tot de taille.
- **Mouwlengte + schouderbreedte** Meet vanaf het schouderhalspunt via je gebogen elleboog naar 1 cm onder het polsgewricht.
- **Roklengte** Meet van het bandje in de taille tot de zoom. De tailleband wordt niet meegerekend.
- **Zijlengte broek** Vanaf de taille tot de gewenste lengte.

Kijk ook op 'Hoe te beginnen' op pag. 29.



HOE TE BEGINNEN

WELKE PATROONMAAT PAST BIJ JOU?

Let op: onze patronen zijn niet te vergelijken met confectiematen. Het is daarom heel belangrijk om eerst de maten goed te meten voordat je begint.

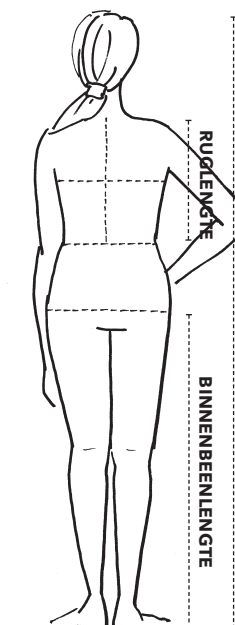
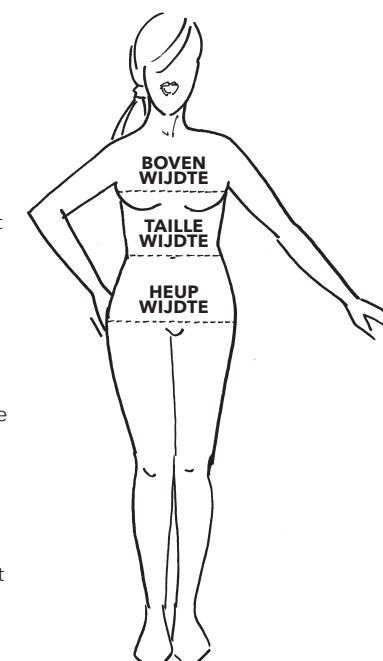
- Knoop als uitgangspunt een bandje om de taille en laat dit tijdens het maatnemen zitten.
- Als je de maten genoteerd hebt, kun je vaststellen in welke kledingmaat je valt.
- Omcirkel in de maattabel de maten die het meest met de opgemeten maten overeenkomen. Meestal zullen de cirkeltjes in verschillende kolommen staan. Dat betekent dat voor verschillende kledingstukken andere maten gekozen moeten worden en dat soms de patronen iets aangepast moeten worden.
- Ga voor bovenstukken (bijvoorbeeld een jurk, blouse of jasje) uit van de bovenwijdte en voor een broek of rok van de heupwijdte. Vergelijk de gemeten lichaamsmaten altijd met de maattabel. Meet voor de volledigheid ook het patroon na.
- **Let op:** afhankelijk van het model is een toegift in het patroon verwerkt.
- Heb je een andere lichaamslengte dan aangegeven, dan kun je bij een klein verschil het patroon aanpassen door het korter of langer te maken.
- Heb je een andere cupmaat dan C? Pas het patroon dan aan. Kijk voor de uitleg in het handboek bij 'Patronen aanpassen'.

JE MAAT NEMEN

Draag tijdens het meten alleen onderkleding en een goed passende bh. Zorg ervoor dat je het meetlint niet te strak aantrekt, het moet kunnen draaien/glijden.

HOE MEET JE DE MATEN?

- **Lichaamslengte** Meet van boven op je hoofd tot op de grond.
- **Bovenwijdte** Meet rond de borst op het meest uitstekende gedeelte. Controleer of het meetlint goed horizontaal ligt.
- **Taillewijdte** Meet rond het smalste deel van je taille, over je navel heen. Reken ± 2 cm extra als je niet van een strakke taille houdt.
- **Heupwijdte** Leg de centimeter over het zwaarste deel van je billen of heupen. Zorg ervoor dat het meetlint horizontaal ligt.
- **Ruglengte** Meet van het knobbeltje in de nek tot op het bandje in de taille.
- **Bovenarmwijdte** Leg het meetlint rondom het zwaarste deel van de arm.
- **Schoudermouwlengte** Meet vanaf de hals via je gebogen elleboog naar 1 cm onder het polsgewricht.
- **Zithoogte** Ga rechtop op een vlakke stoel zitten. Meet vanaf de hoogte van de zijkant van je taille in een rechte lijn naar de zitting van je stoel.
- **Let op:** laat het meetlint niet in een bocht om je heupen lopen. Tip: gebruik een linaal i.p.v. een meetlint.



De volgende maten staan niet in de maattabel maar zijn wel belangrijk.

- **Binnenbeenlengte** Meet vanaf het kruis naar de grond.
- **Bovenbeenwijdte** Meet rondom over het zwaarste deel van het bovenbeen.
- **Achterlengte** Meet van het knobbeltje in de nek tot de zoom.
- **Roklengte** Meet van het bandje in de taille tot de zoom. De tailleband wordt niet meegerekend.

PATROONMAAT VROUWEN LICHAAMSLENGTE 172 CM EN CUPMAAT C

Maat	34	36	38	40	42	44	46	48	50	52	54	56
	S	S	M	M	L	L	XL	XL	XXL	XXL	XXXL	
Bovenwijdte	83	87	91	95	99	103	107	113	119	125	131	137
Taillewijdte	67	70	73	77	81	85	89	95	101	107	113	119
Heupwijdte	92	95	98	102	106	110	114	120	126	132	138	144
Ruglengte	41,6	41,8	42	42,2	42,4	42,6	42,8	43	43	43	43	43
Bovenarmwijdte	28	29	30	31,5	33	34,5	36	38	40	42	44	46
Schouder-mouwlengte	70,5	71,5	72,5	73,5	74,5	75,5	76,5	77,5	78,5	79,5	80,5	81,5
Zithoogte	26	26,5	27	27,5	28	28,5	29	29,5	30	30,5	31	31,5

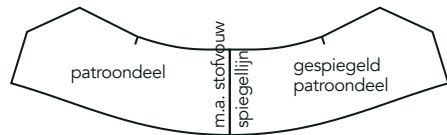
HET PATROON OVERNEMEN

Bij elk model staat op welk patronenblad de patroondelen te vinden zijn. De lijnen van de patroondelen zijn in de kleuren zwart, rood, groen of blauw afgebeeld. De nummers van de patroondelen staan in de patroondelen en het knipvoorbeeld. Elke maat heeft zijn eigen lijntype. De maten staan bij de lijnen in de patroondelen afgebeeld.

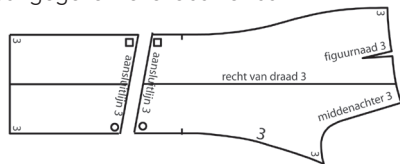
Markeer de patroondelen die je nodig hebt met een viltstift

Leg doorzichtig patroonpapier op het patronenblad en trek de lijnen over. Neem alle tekens, binnenlijnen en teksten over. Sommige patroondelen, bijvoorbeeld belegdelen, staan in een patroondeel getekend en moeten apart overgenomen worden. Als op het knipvoorbeeld tussen 2 tekens een rode lijn staat aangegeven, betekent dit dat de stof tussen de tekens moet worden gerimpeld.

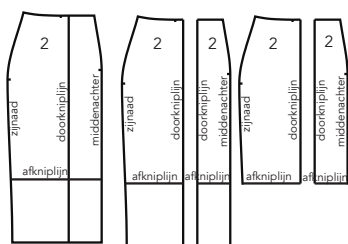
Spiegelen Soms moet er van een half patroondeel een heel patroondeel gemaakt worden. Leg het overgenomen patroon nog een keer op het papier en knip het patroondeel uit. Je hebt nu twee delen die je op de spiegellijn tegen elkaar plakt. Zo ontstaat een heel patroondeel.



Aansluitlijnen Sommige patroondelen staan in twee of meer delen op het patronenblad. Plak deze delen na het overnemen volgens de aangegeven tekens aan elkaar.

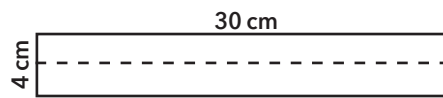


Doorknippen/afknippen Sommige patroondelen moeten vóór het knippen uit de stof doorgesneden worden. Bijvoorbeeld omdat er een deelnaad in komt. Of ze moeten vóór het knippen uit de stof afgeknippen worden. Bijvoorbeeld omdat je het kledingstuk in een kortere lengte kunt maken.



Teken de volgende patroondelen zelf

Eenvoudige rechte delen, zoals een zakklep of tailleband, staan niet op het patronenblad. Deze patroondelen teken je zelf. De maten staan bij 'Teken de volgende patroondelen zelf' en zijn zonder naad beschreven. De vouwlijn van deze patroondelen is met een stippellijn aangegeven.



NADEN EN ZOMEN AANTEKENEN

In de patroondelen zijn geen naden en zomen verwerkt. Knip daarom de volgende naadbreedtes aan: 1 cm bij ronde naden en beleggranden, 1 cm aan de onderkant van de armsgaten, naar de schouderkop verlopend tot 2 cm, 2 cm bij mouwkoppen, 2 cm bij overige naden, 3 à 6 cm bij zomen. Knip bij rechte delen rondom 1 cm naad aan.

HET KNIPPEN VAN DE STOF

Stofvouw De vouw die ontstaat als de stof wordt dubbelgevouwen.

Zelfkant Is de afgewerkte rand van de stof.

Stof in de breedte dubbel Vouw de stof dubbel waarbij de goede kant van de stof en de zelfkanten op elkaar liggen.

Stof enkel Leg de stof open met de goede kant naar boven. Let op dat je in dit geval linker- en rechterpatroondelen knipt.

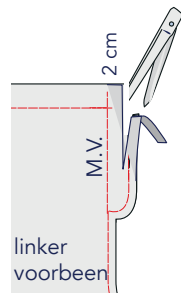
Twee stofvouwen Vouw de stof naar het midden dubbel, zodat de zelfkanten in het midden óf op de gewenste breedte tegen elkaar aan komen te liggen. Hierdoor ontstaan twee stofvouwen.



VRAGEN?

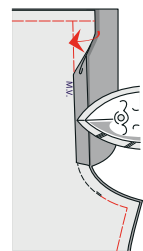


Heb je vragen over patronen uit het blad? Mail onze coupeuse: coupeuse@roularta.nl

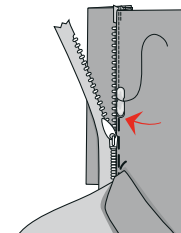


GULP

Knip het linker-gulpbeleg tot 2 cm vóór de middenvoorlijn van het linker-voorpand af, dit wordt later de onderslag.

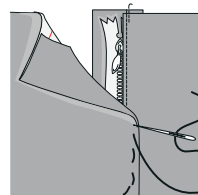


Speld, rijg en stik de middenvoor-naad vanaf de gulp tot 3 cm vóór de binnenbeenaad. Vouw de naad van de linker-onderslag 1 cm vóór de middenvoorlijn naar binnen en strijk hem plat.

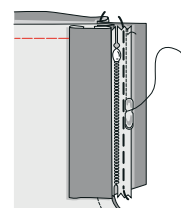


Speld de linker rits helft onder de linker-onderslag. Vouw de gulpreep met de verkeerde kant op elkaar dubbel. Speld de gulpreep onder de rits. Gebruik een ritsvoetje.

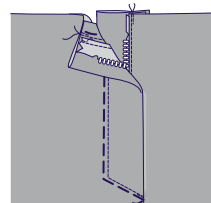
Stik de rand van de linker-onderslag smal op de kant op de rits vast.



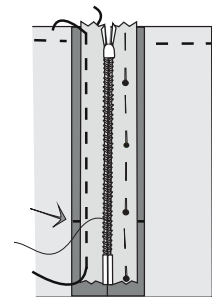
Vouw het rechter-gulpbeleg op de middenvoorlijn naar binnen. Stik de rechter gulprand eventueel smal op de kant door. Leg de rechter gulprand op de gulpreep, tegen de middenvoorlijn van de linker gulprand en rijg hem vast.



Rijg en stik de rechter rits helft 2 cm vanaf middenvoor alleen op het rechter-gulpbeleg.



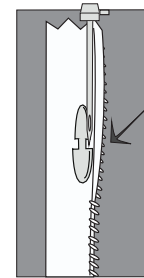
Stik de rechter gulprand 3 cm vanaf de middenvoorlijn door, laat het stiksels aan de onderkant van de gulp rond of schuin naar de middenvoor-naad lopen.



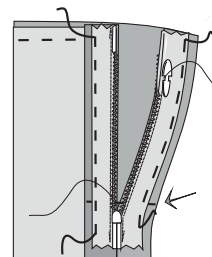
BLINDE RITS

Open de rits. Leg één rits helft met de goede kant naar beneden op de goede kant van de stof. Leg de tandjes van de rits tegen de patroonlijn op de naad van het split. Rijg het ritslintje op de naad vast. Sluit de rits

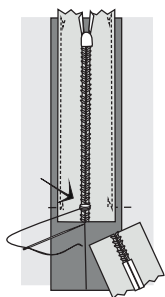
om te bepalen dat de bovenkant van de andere rits helft, op de juiste hoogte, op de andere naad van het split gespeld kan worden. Leg de andere rits helft op dezelfde manier langs de andere naad van het split. Speld en rijg deze rits helft op de naad vast.



Open de rits en haal het trekkertje van de rits helemaal naar de binnenkant. Duw de tandjes van de rits naar buiten. Plaats het ritsvoetje vlak langs de naar buiten geduwde tandjes van de rits.



Stik de linker rits helft tot de onderkant van het split vast. Stik de rechter rits helft vanaf de onderkant van het split. Stik de ritslintjes vlak langs de buitenrand smal op de kant op de naad vast.



Sluit de rits. Maak de rits op lengte door met een paar dwarssteken aan de onderkant van het split de tandjes van de rits vast te zetten. Knip eventueel aan de binnenkant het uitstekende uiteinde van de rits af. Stik de ritslintjes vlak langs de buitenrand smal op de kant op de naad vast.

Let op: Knipmode is niet aansprakelijk voor de gevolgen van foutjes in de stofberekening of de stofkeuze. Om je patroon mooi passend te maken en om problemen te voorkomen kun je eerst een proefmodel maken van een goedkope stof, voordat je het model uit een mooie stof gaat knippen.

SERVICE EN INFORMATIE

NIEUWE ABONNEMENTEN Ga voor alle aanbiedingen naar knipmode.nl/abonneren of bel +31 (0)20 - 894 56 65 (ma t/m vr 9-17 uur). Belgische lezers kunnen bellen naar: 0031 20 894 5661.

ABONNEMENTEN EN KLANTENSERVICE NEDERLAND EN BELGIË Blad niet ontvangen? Verhuisd? Regel eenvoudig 24/7 uw abonnementszaken service.roularta.nl/ Post Roularta, Afdeling Klantenservice, Postbus 606, 7000 AP Doetinchem **Telefoon klantenservice** +31 20 894 5665 (ma t/m vr 9-17 uur). Belgische lezers kunnen bellen naar: +31 (0) 20 894 5665. Mail klantenservice@knipmode.nl

ADRESWIJZIGINGEN dienen uiterlijk 3 weken voor de verhuizing bij ons bekend te zijn.

NABESTELLEN van reeds verschenen edities is mogelijk op knipmode.nl/bestellen • tijdschriftnu.nl/knipmode.

BEËINDIGEN VAN HET ABONNEMENT kan tegen het einde van de eerste abonnementsstermijn, door uiterlijk een maand voor verschijnen van het eerste nummer van de nieuwe abonnementsstermijn op te zeggen. Na de eerste abonnementsstermijn kan het abonnement met inachtneming van een opzegtermijn van een (1) maand worden beëindigd. Bel +31 (0)20 - 894 56 65 (ma t/m vr 9-17 uur). Belgische lezers kunnen bellen naar: 0031 20 894 5661.

ABONNEMENTSPRIJZEN De prijs voor een abonnement bedraagt € 118,50 per jaar, € 60,44 per halfjaar of € 30,81 per kwartaal bij betaling per automatische incasso. Voor andere betaalwijzen wordt € 2,60 administratiekosten in rekening gebracht. Abonnementen buiten Nederland en België zijn op aanvraag, hiervoor kunt u mailen naar klantenservice@knipmode.nl

BETALINGSVOORWAARDEN Een abonnement geldt voor de opgegeven periode en wordt nadien - behoudens opzegging - automatisch omgezet in een abonnement voor onbepaalde tijd. Het abonnementsgeld dient vooruit te worden voldaan. Een andere betaaltermijn of -wijze is mogelijk, neem hiervoor contact op met onze Klantenservice. Bij niet tijdige betaling worden er herinneringskosten in rekening gebracht. Prijswijzigingen voorbehouden.

LEVERINGSVOORWAARDEN Levering van tijdschriften en levering en verkoop van premies en handelsartikelen geschiedt volgens de Leveringsvoorwaarden Roularta Media Nederland B.V. Kijk voor deze voorwaarden op roularta.nl/voorwaarden.

U kunt deze voorwaarden ook schriftelijk opvragen bij Roularta Media Nederland B.V., Postbus 606, 7000 AP Doetinchem. Voor bezorgadressen buiten Nederland en België mail naar klantenservice@knipmode.nl.

HANDELSARTIKELEN Voor alle premies, aanbiedingen en acties in Nederland en België geldt: zolang de voorraad strekt. Helaas is het bestellen van handelsartikelen vanuit landen buiten Nederland en België niet mogelijk.

PRIVACY Roularta Media Nederland B.V., de uitgever van Knipmode, legt van haar abonnees en klanten in het kader van haar dienstverlening gegevens vast. De verantwoordelijke voor de gegevensverwerking is Roularta Media Nederland B.V., Spaklerweg 53, 1114 AE Amsterdam. De verwerking is in overeenstemming met de Wet bescherming persoonsgegevens aangemeld bij het College Bescherming Persoonsgegevens te Den Haag onder m1586121. Deze gegevens worden gebruikt ter uitvoering van de overeenkomsten met abonnees en andere klanten en om informatie te verstrekken over relevante producten en diensten van Roularta Media Nederland B.V. De gegevens kunnen ook worden gebruikt door zorgvuldig geselecteerde organisaties om abonnees en klanten te informeren over relevante aanbiedingen betreffende producten en diensten. Als u op deze informatie geen prijs stelt, dan kunt u dit schriftelijk doorgeven aan Roularta Media Nederland B.V., Spaklerweg 53, 1114 AE Amsterdam onder vermelding van 'privacy' of per e-mail: privacy@roularta.nl.

