



Belangrijk!

Voordat u verder gaat, eerst deze pagina goed lezen!

Voordat u begint met het printen van alle pagina's, print u eerst ALLEEN DEZE PAGINA.

Als u deze pagina heeft geprint, controleert u met behulp van een liniaal of het onderstaande vierkant exact 10 bij 10 cm is.

Zo niet, dan print u nogmaals alleen deze pagina, waarbij u controleert of u print op ware grootte (100%) en op het juiste papierformaat; A4 (210 x 297 mm).

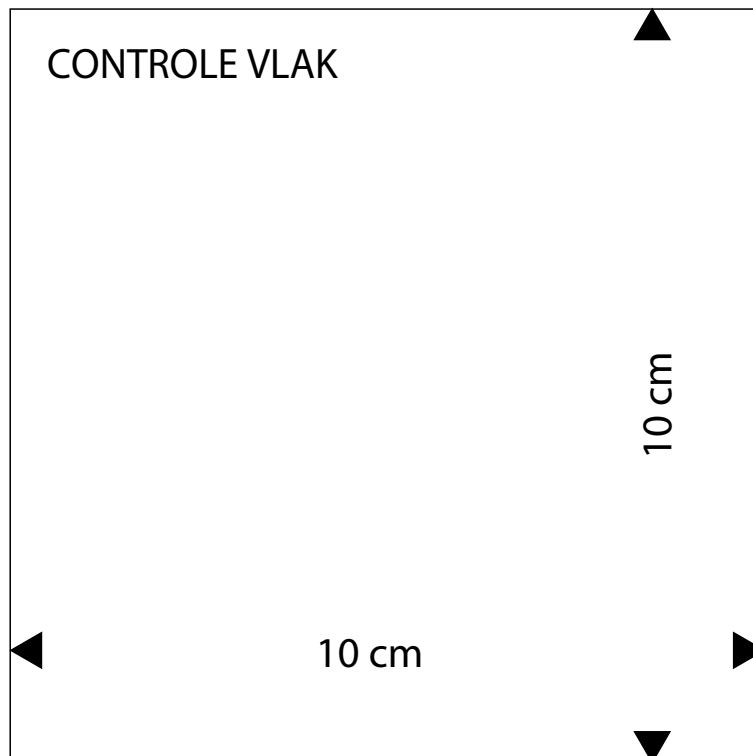
Pas nadat u deze pagina heeft geprint en het vierkant exact 10 bij 10 cm is, print u met DEZELFDE INSTELLINGEN (ware grootte op A4 papier) de resterende pagina's.

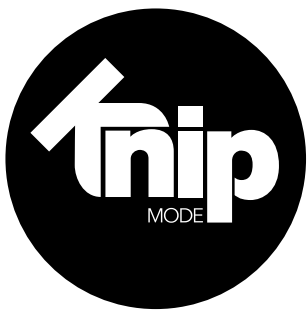
Op één van de pagina's in het patroon is voor een laatste controle ook nog eenzelfde vierkant geplaatst.

Voordat u begint met het knippen en plakken van het patroon, controleert u ook nog of dit vierkant de juiste afmetingen heeft.

Zijn beide vierkanten exact 10 bij 10 cm, dan is het patroon juist geprint en kunt u beginnen met het knippen en plakken van het patroon.

Doet u voorgaande stappen niet, dan bestaat de kans dat het patroon qua maatvoering niet klopt.





Heb je vragen over patronen uit het blad? Mail onze coupeuse: coupeuse@newschoolmedia.nl

HOE TE BEGINNEN

WELKE PATROONMAAT PAST BIJ JOU?

Let op: onze patronen zijn niet te vergelijken met confectionismaten. Het is daarom heel belangrijk om eerst de maten goed te meten voordat je begint.

- Knoop als uitgangspunt een bandje om de taille en laat dit tijdens het maatnemen zitten.
- Als je de maten genoteerd hebt, kun je vaststellen in welke kledingmaat je valt.
- Omcirkel in de maattabel de maten die het meest met de opgemeten maten overeenkomen. Meestal zullen de cirkeltjes in verschillende kolommen staan. Dat betekent dat voor verschillende kledingstukken andere maten gekozen moeten worden en dat soms de patronen iets aangepast moeten worden.
- Ga voor bovenstukken (bijvoorbeeld een jurk, blouse of jasje) uit van de bovenwijdte en voor een broek of rok van de heupwijdte. Vergelijk de gemeten lichaamsmaten altijd met de maattabel. Meet voor de volledigheid ook het patroon na. Let op: afhankelijk van het model is een toegang in het patroon verwerkt.
- Heb je een andere lichaamslengte dan aangegeven, dan kun je bij een klein verschil het patroon aanpassen door het korter of langer te maken.
- Heb je een andere cupmaat dan C? Pas het patroon dan aan. Kijk voor de uitleg in het handboek bij 'Patronen aanpassen'.

JE MAAT NEMEN

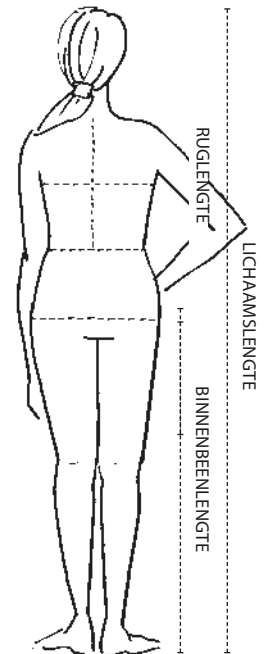
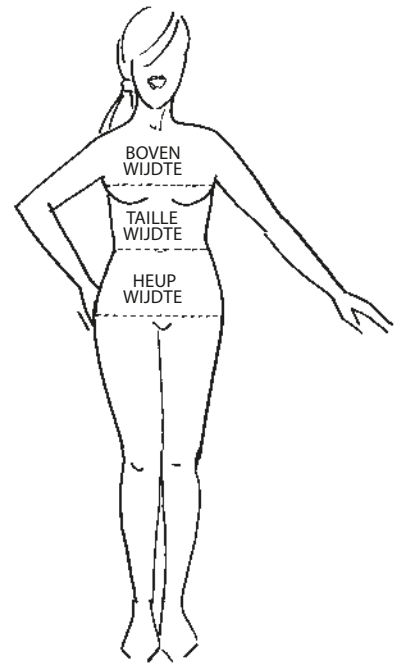
Draag tijdens het meten alleen onderkleding en een goed passende bh. Zorg ervoor dat je het meetlint niet te strak aantrekt, het moet kunnen draaien/glijden.

HOE MEET JE DE MATEN?

- **Lichaamslengte** Meet van boven op je hoofd tot op de grond.
- **Bovenwijdte** Meet rond de borst op het meest uitstekende gedeelte. Controleer of het meetlint goed horizontaal ligt.
- **Taillewijdte** Meet rond het smalste deel van je taille, over je navel heen. Reken ± 2 cm extra als je niet van een strakke taille houdt.
- **Heupwijdte** Leg de centimeter over het zwaarste deel van je billen of heupen. Zorg ervoor dat het meetlint horizontaal ligt.
- **Ruglengte** Meet van het knobbeltje in de nek tot op het bandje in de taille.
- **Bovenarmwijdte** Leg het meetlint rondom het zwaarste deel van de arm.
- **Schoudermouwlengte** Meet vanaf de hals via je gebogen elleboog naar 1 cm onder het polsgewricht.
- **Zithoogte** Ga rechtop op een vlakke stoel zitten. Meet vanaf de hoogte van de zijkant van je taille in een rechte lijn naar de zitting van je stoel. **Let op:** laat het meetlint niet in een bocht om je heupen lopen. Tip: gebruik een liniaal i.p.v. een meetlint.

De volgende maten staan niet in de maattabel maar zijn wel belangrijk.

- **Binnenbeenlengte** Meet vanaf het kruis naar de grond.
- **Bovenbeenwijdte** Meet rondom over het zwaarste deel van het bovenbeen.
- **Achterlengte** Meet van het knobbeltje in de nek tot de zoom.
- **Roklengte** Meet van het bandje in de taille tot de zoom. De tailleband wordt niet meegerekend.



PATROONMAAT VROUWEN LICHAAMSLENGTE 172 CM EN CUPMAAT C

Maat	34	36	38	40	42	44	46	48	50	52	54	56
	S	S	M	M	L	L	XL	XL	XXL	XXL	XXXL	
Bovenwijdte	83	87	91	95	99	103	107	113	119	125	131	137
Taillewijdte	67	70	73	77	81	85	89	95	101	107	113	119
Heupwijdte	92	95	98	102	106	110	114	120	126	132	138	144
Ruglengte	41,6	41,8	42	42,2	42,4	42,6	42,8	43	43	43	43	43
Bovenarmwijdte	28	29	30	31,5	33	34,5	36	38	40	42	44	46
Schouder-mouwlengte	70,5	71,5	72,5	73,5	74,5	75,5	76,5	77,5	78,5	79,5	80,5	81,5
Zithoogte	26	26,5	27	27,5	28	28,5	29	29,5	30	30,5	31	31,5

1

Leg voor het stikken de delen met de goede kanten op elkaar.

2

Werk de naden met een lock- of zigzagsteek af.

3

Strijk de naden na het stikken open en de figuurnaden plat.

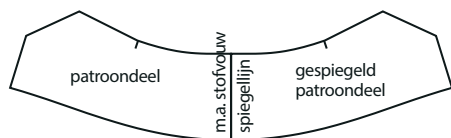
4

Zet eventueel de letters die in het knipvoorbeeld staan op de patroondelen.

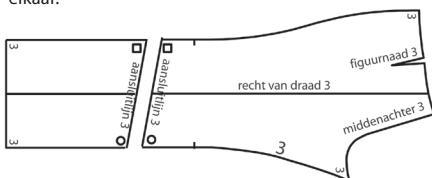
HET PATROON

Als op het knipvoorbeeld tussen 2 tekens een rode lijn staat aangegeven, betekent dit dat de stof tussen de tekens moet worden gerimpeld. Sommige patroondelen, bijvoorbeeld belegdelen, staan in een patroondeel getekend en moeten apart overgenomen worden.

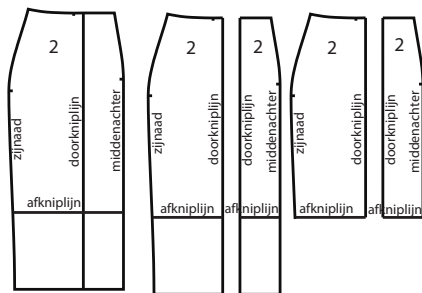
Spiegelen Soms moet er van een half patroondeel een heel patroondeel gemaakt worden. Leg het overgenomen patroon nog een keer op het papier en knip het patroondeel uit. Je hebt nu twee delen die je op de spiegellijn tegen elkaar plakt. Zo ontstaat een heel patroondeel.



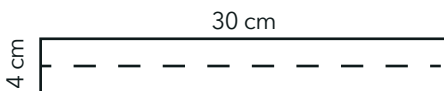
Aansluitlijnen Sommige patroondelen staan in twee of meer delen op het patronenblad. Plak deze delen na het uitknippen volgens de aangegeven tekens aan elkaar.



Doorknippen/afknippen Sommige patroondelen moeten vóór het knippen uit de stof doorgeknipt worden. Bijvoorbeeld omdat er een deelnaad komt. Of ze moeten vóór het knippen uit de stof afgeknipt worden. Bijvoorbeeld omdat je het kledingstuk in een kortere lengte kunt maken.



Teken de volgende patroondelen zelf
Eenvoudige rechte delen teken je zelf. De maten staan bij 'Teken de volgende patroondelen zelf' en zijn zonder naad beschreven. De vouwlijn van deze patroondelen is met een stippellijn aangegeven.



KIES JE STOF BIJ HET PATROON

Bij elk model geven we aan of het patroon gemaakt is voor rekbare of niet-rekbare stof. Heb je rekbare stof nodig? Dan kun je dat zien aan dit symbooltje:



Gebruik dan ook altijd een stof met rek/stretch, want daar is in de pasvorm van het patroon rekening mee gehouden. Staat er geen symbooltje, dan kun je elke geweven stof-zonder stretch-kiezen.

Er zijn twee groepen rekbare stoffen:

- Geweven stoffen met rek (met een paar procent elastaan of Spandex erin).
- Gebreide stoffen met rek – meestal tricot/jerseys. We geven aan welke soort het meest geschikt is voor het model; gewone tricot, Punta di Roma of andere 'gebreide stof'.
- Let op: gebruik bij stretch-stoffen die je wilt voeren ook een voering met stretch.

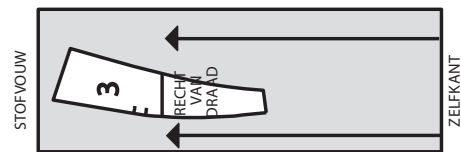
HOEVEEL STOF HEB JE NODIG?

Kijk daarvoor naar het knipvoorbeeld dat is afgebeeld bij de werkbeschrijving.

- Bij onze knipvoorbeelden gaan wij altijd uit van een standaard stofbreedte van 1,40 m. Heb je een andere stofbreedte? Neem dan de betreffende stofbreedte -bijvoorbeeld door een andere stof naar te leggen en deze om te vouwen op deze breedte- en leg de patroondelen erop om te kijken hoeveel je nodig hebt. Je kunt ook de patroondelen mee naar de winkel nemen.
- Gebruik je grote dessins, zoals ruiten en strepen, dan is er meer stof nodig: leg de patroondelen zo op de ruit, streep of het dessin, dat deze na het stikken mooi doorlopen.
- Een panel is een grote afbeelding.
- Let op: katoen en linnen kunnen krimpen bij het wassen. Was, droog en strijk deze stoffen voordat je de delen gaat knippen.
- Let op: katoen en linnen kunnen krimpen bij het wassen. Was, droog en strijk deze stoffen voordat je de delen gaat knippen.

DE PATROONDELEN OP DE STOF LEGGEN

Leg de patroondelen in één richting, rekening houdend met de vleug of het dessin.



Patroondelen horen recht van draad uit de stof geknipt te worden. In het patroondeel staat de recht-van-draadlijn aangegeven. Zorg dat deze lijn evenwijdig loopt met de zelfkant van de stof.

Let op: sommige delen liggen meerdere keren op het knipvoorbeeld.

HET KNIPPEN VAN DE STOF

Stofvouw De vouw die ontstaat als de stof wordt dubbelgevouwen.

Zelfkant Is de afgewerkte rand van de stof.

Stof in de breedte dubbel Vouw de stof dubbel waarbij de goede kant van de stof en de zelfkanten op elkaar liggen.

Stof enkel Leg de stof open met de goede kant naar boven. Let op dat je in dit geval linker- en rechterpatroondelen knipt.

Twee stofvouwen Vouw de stof naar het midden dubbel, zodat de zelfkanten in het midden óf op de gewenste breedte tegen elkaar aan komen te liggen. Hierdoor ontstaan twee stofvouwen.



Let op: Knipmode is niet aansprakelijk voor de gevolgen van foutjes in de stofberekening of de stofkeuze.

Om je patroon mooi passend te maken en om problemen te voorkomen kun je eerst een proefmodel maken van een goedkope stof, voordat je het model uit een mooie stof gaat knippen.

NADEN EN ZOMEN AANTEKENEN

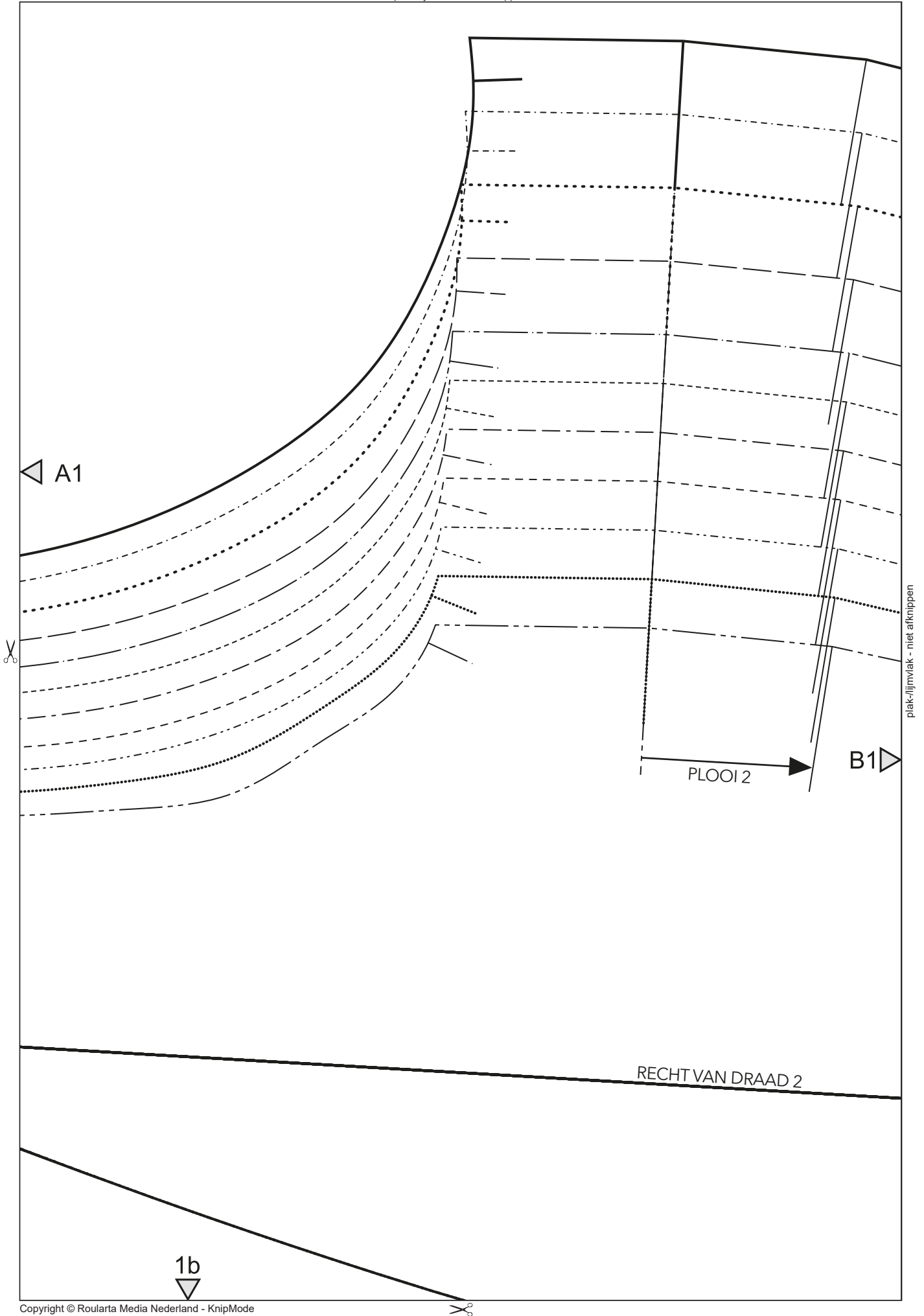
In de patroondelen zijn geen naden en zomen verwerkt. Knip daarom de volgende naadbreedtes aan: 1 cm bij ronde naden en belegdraden, 1 cm aan de onderkant van de armsgaten, naar de schouderkop verlopend tot 2 cm, 2 cm bij mouwkoppen, 2 cm bij overige naden, 3 à 6 cm bij zomen. Knip bij rechte delen rondom 1 cm naad aan.

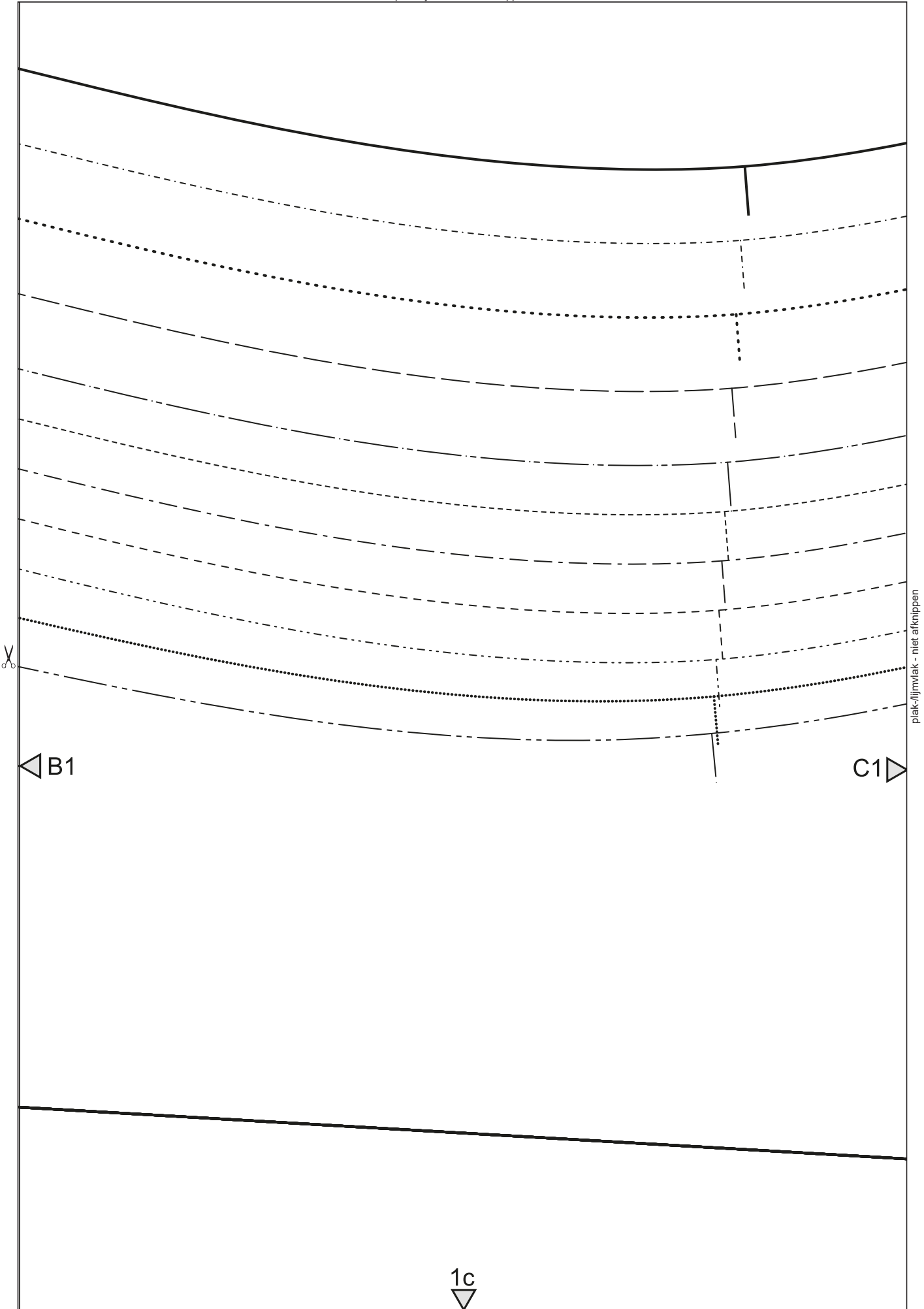
A1 



plak-/lijmvlak - niet afknippen

1a 



plak-/lijmvlak - niet afknippen

B1

C1

1c
▽
✂

plak-/lijmvlak - niet afknippen

D1



C1

1e LENGTELIJN 2

plak-/lijmvlak - niet afknippen

1d



D1

54

52

50

48

46

44

42

40

38

36

34

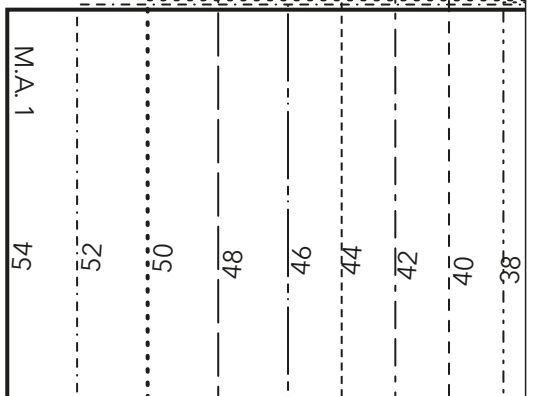


2e LENGTELIJN 2

E1

plak-/lijmvlak - niet afknippen

1e



54

52

50

48

46

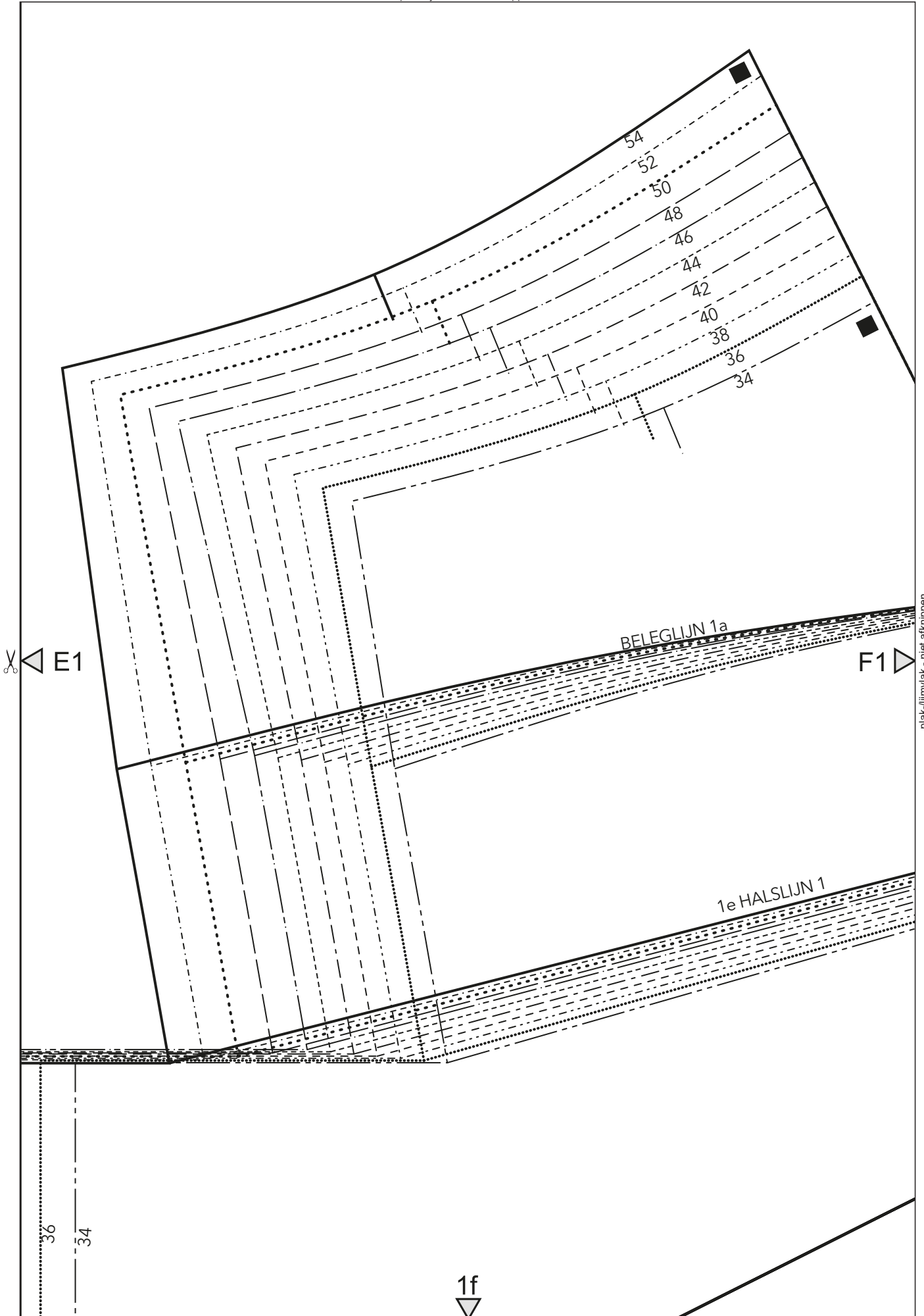
44

42

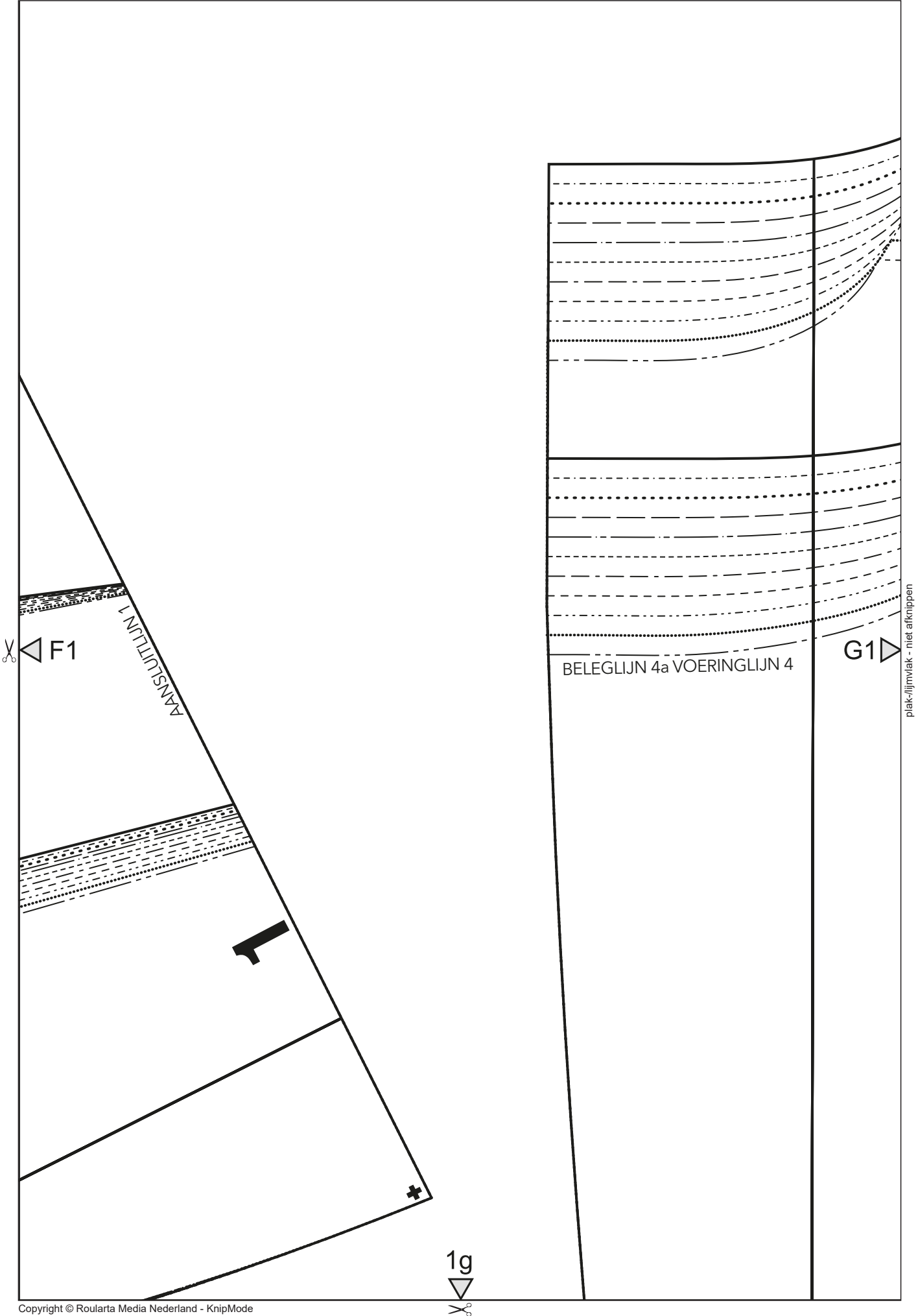
40

38

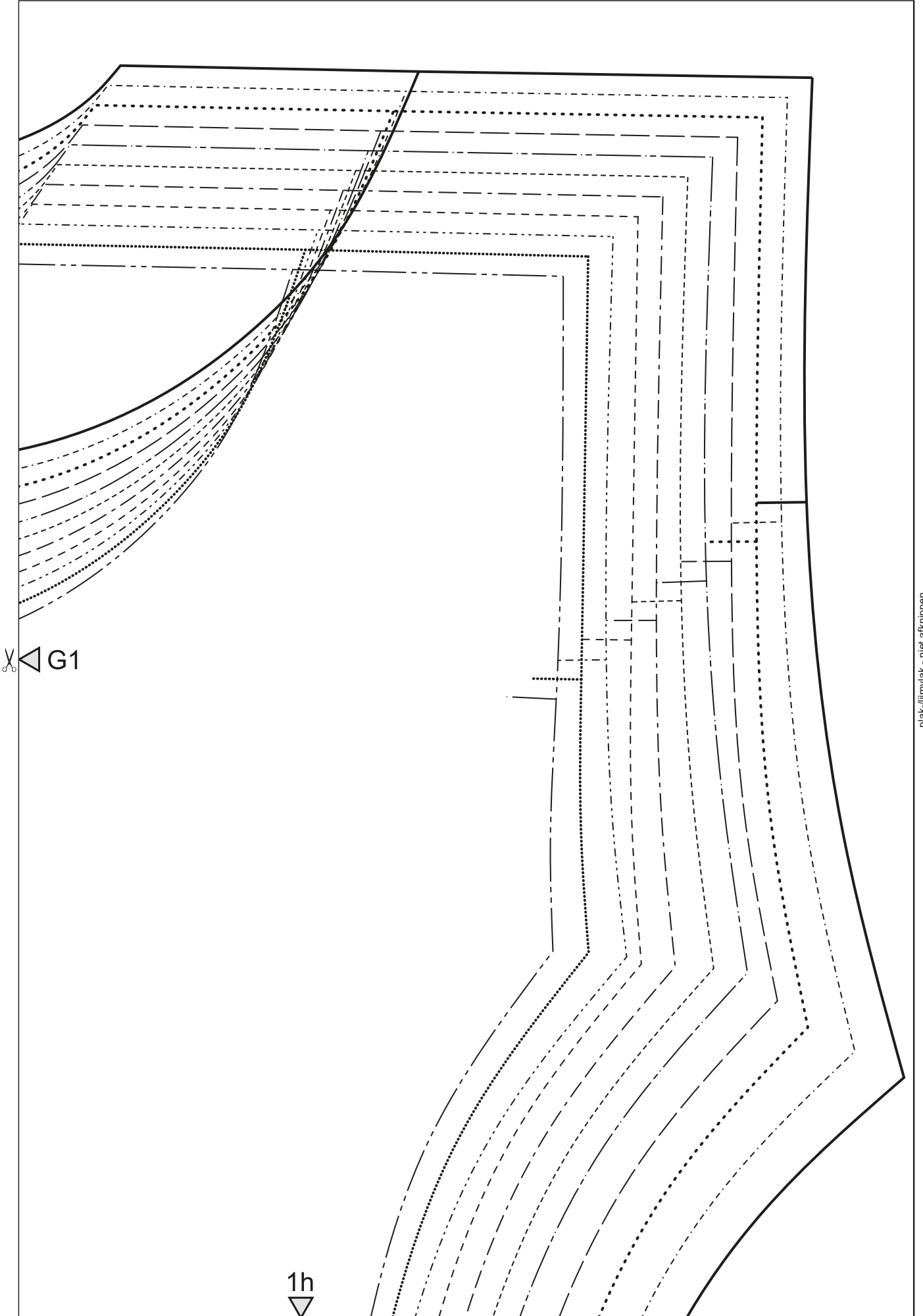
MA 1



plak-/lijmvlak - niet afknippen



plak-/lijmvlak - niet afknippen



✂ G1

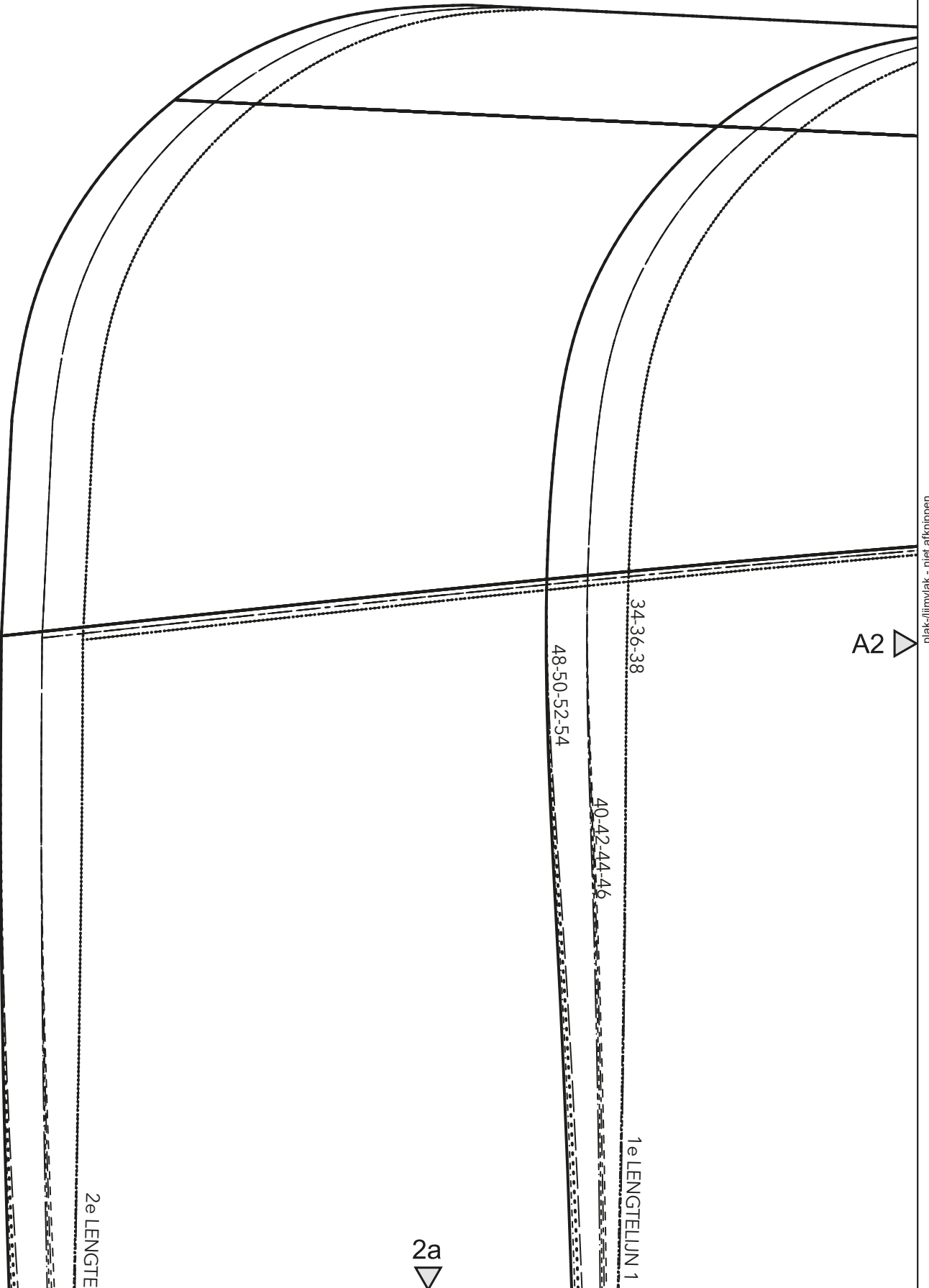
1h
▽

plak-/lijmvlak - niet afknippen



plak-/lijmvlak - niet afknippen

1a



plak-/lijmvlak - niet afknippen

A2

2a

plak-/lijmvlak - niet afknippen

1b



B2



A2

plak-/lijmvlak - niet afknippen

34-36-38

40-42-44-46

48-50-52-54

ZAKLJUN 1

2b



plak-/lijmvlak - niet afknippen

1c

2

1e HALSLIJN 1

B2

BELEGLIJN 1a

C2

FIGUURNAAD 1

2c

plak-/lijmvlak - niet afknippen



plak-/lijmvlak - niet afknippen

1d

AANSLUITLIJN 1

M.V.R.V.D.R. 1

34-36-38

40-42-44-46

48-50-52-54

C2

D2

plak-/lijmvlak - niet afknippen

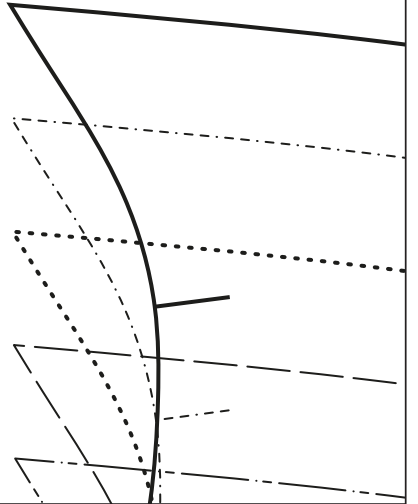
STROOKLIJN LINKS 1

34-36-38

40-42-44-46

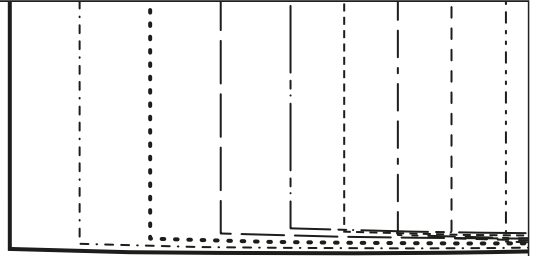
48-50-52-54

2d



plak-/lijmvlak - niet afknippen

1e



CONTROLE VLAK

10 cm

10 cm

D2

E2

plak-/lijmvlak - niet afknippen

2e



plak-/lijmvlak - niet afknippen

1f

M.A. 1

E2

F2

plak-/lijmvlak - niet afknippen

54

52

50

48

46

44

42

2f



plak-/lijmvlak - niet afknippen

1g

MIDDENNACHTER 4

4

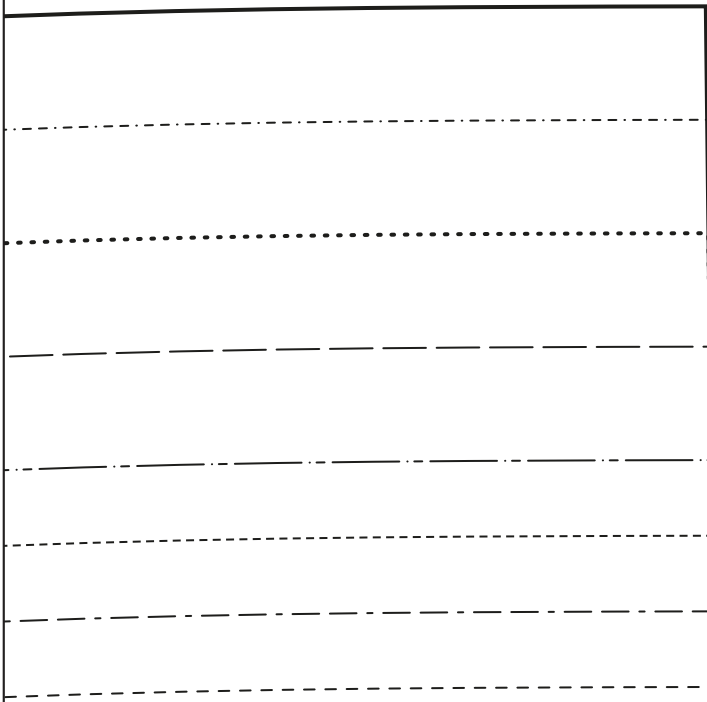
G2

plak-/lijmvlak - niet afknippen

RECHT VAN DRAAD 4

2g

F2



plak-/lijmvlak - niet afknippen

1h

G2

34
36
38
40
42
44
46
48
50
52
54

2h

plak-/lijmvlak - niet afknippen

plak-/lijmvlak - niet afknippen

△
2a

LIN 1



plak-/lijmvlak - niet afknippen

A3 ▷



plak-/lijmvlak - niet afknippen

△
2b



◁A3

B3▷

plak-/lijmvlak - niet afknippen



plak-/lijmvlak - niet afknippen

2c

FIGUURNAAD1

34
36
38
40
42
44
46
48
50
52
54

plak-/lijmvlak - niet afknippen



B3

C3



plak-/lijmvlak - niet afknippen

2d



C3

plak-/lijmvlak - niet afknippen

D3



plak-/lijmvlak - niet afknippen

△
2e



plak-/lijmvlak - niet afknippen

E3 ▷

◁ D3



plak-/lijmvlak - niet afknippen

2f

40

38

36

34

1e LENGTELIJN 3

R. V. DR. 3



54

52

50

48

46

44

42

40

38

36

34

plak-/lijmvlak - niet afknippen

E3

F3



plak-/lijmvlak - niet afknippen

△
2g

2e LENGTELIJN 3

3

1e LENGTELIJN 4

plak-/lijmvlak - niet afknippen



◁ F3

G3 ▷



plak-/lijmvlak - niet afknippen

△
2h



2e LENGTELIJN 4

◁ G3

plak-/lijmvlak - niet afknippen

