

# Met pluim

**SNEL & SIMPEL BREIEN**



## AFMETINGEN

Voor hoofdomtrek 47 (53: 59) cm  
Werkelijke hoofdomtrek 43 (49: 55) cm

## JE HEBT NODIG

- Soft Merino Aran (100% wol, 50g/100m.)
- 2 (2: 3) bollen Petrol (25)
- twee breinaalden van 4,5 mm
- twee breinaalden van 5 mm
- pomponmaker of pompon van namaakbont

## STEKENPROEF

18 st en 24 toeren in tric moet 10 x 10 cm zijn bij gebruik van 5 mm naalden 20 st en 26 toeren in kabelsteek en ribbelsteek moet 10 x 10 cm zijn bij gebruik van 5 mm naalden

## KABELMUTS

Opzetten: 77 (87: 95) st met behulp van 4,5 mm naalden.

### Brei als volgt in enkele boordsteek:

**tr 1** (GK) \*1r, 1a; herhaal van \* tot laatste st, 1r.

**tr 2** 1a, \*1r, 1a; herhaal van \* tot eind. Herh deze 2 toeren tot je breiwerk, vanaf de opzetrand, 5 cm is, en eindig met een toer op de VK.

Plaats een marker aan het begin en einde van de vlg tr en ga verd in enkele

boordsteek tot je breiwerk, vanaf de opzetrand, 10cm is, en eindig met een toer op de GK.

Vlg tr (VK meer) brei boordst over 7 (4: 6), \*1meer, boordst over 8 (8: 6); herhaal van \* tot laatste 6 (3: 5) st, 1meer, boordst over 6 (3: 5). [86 (98: 110) st]

### Ga verder met 5 mm nld en brei als volgt in kabel- en ribbelpatroon:

**tr 1** (GK) 1a, \*1a, 4r, 1a; herh van \* tot laatste st, 1a.

**tr 2** en alle toeren op de VK 1r, \*1r, (1a, 2r) twee keer, 4a, 1r; herh van \* tot laatste st, 1r.

**tr 3** 1a, \*1a, 4vkr, 2a, 4r, 1a; herh van \* tot laatste st, 1a.

**tr 5** herhaal tr 1.

**tr 6** 1r, \*1r, (1a, 2r) twee keer, 4a, 1r; herh van \* tot laatste st, 1r.

Herh deze 6 tr tot je breiwerk vanaf het begin van het kabel- en ribbelpatr 13 (15: 16)cm is, en eindig met een toer op de VK.

### Brei nu de mindering voor de kruin:

**tr 1** (GK) 1a, \*1a, 1r, 2rsbr, 1r, 1a; herh van \* tot laatste st, 1a.

[72 (82: 92) st]

**tr 2** 1r, \*1r, 3a, 1r; herh van \* tot laatste st, 1r.

**tr 3** 1a, \*1a, 2rsbr, 1r, 1a; herh van \* tot laatste st, 1a.

[58 (66: 74) st]

**tr 4** 1r, \*1r, 2a, 1r; herh van \* tot laatste st, 1r.

**tr 5** 1a, \*1a, 2rsbr, 1a; herh van \* tot laatste st, 1a. [44 (50: 56) st]

**tr 6** 1r, \*1r, 1a, 1r; herh van \* tot laatste st, 1r.

**tr 7** 1a, \*2 asbr, 1a; herh van \* tot laatste st, 1a. [30 (34: 38) st]

**tr 8** 1r, \*2r; herh van \* tot laatste st, 1r.

**tr 9** (2 asbr) over de hele tr. [15 (17: 19) st]

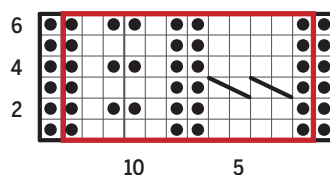
## AFWERKING

Rijg het draaduiteinde door de resterende st en strek stevig aan. Naai de naad aan de achterkant dicht, alleen de onderste helft van de naad voor de enkele boordsteek bij de markers naai je aan de andere kant dicht. Maak een pompon met het resterende garen, of gebruik er een van namaakbont. Zet hem vast aan de bovenkant. Als het nodig is, blok je de muts in model, en hecht je draadjes af. Zie de wikkel voor verdere wasinstructies.

## AFKORTINGEN

A	AVERECHT BREIEN	TR	TOER
2 ASBR	BREI 2 STEKEN AVERECHT SAMEN (1 STEEK GEMINDERD)	VLG	VOLGENDE
GK	GOEDE KANT	VK	VERKEERDE KANT
HERH	HERHAAL	4 VKR	4 KRUISEN; 2 ST OP DE
KNLD	KABELNAALD		KABELNAALD VOOR JE WERK
R	RECHT BREIEN		HOUDEN, 2ST RECHT BREIEN,
2 RSBR	BREI 2 STEKEN RECHT SAMEN (1 STEEK GEMINDERD)		DE ST VAN DE KNLD WEER OP
ST	STEEK/STEKEN		DE LINKERNLD ZETTEN EN
			RECHT BREIEN.

## Chart



## Key

- K on RS; P on WS
- P on RS; K on WS
- Repeat