

# Knipmode

blad 1 van 2

★★★

IN SAMENWERKING MET



WOL  
PLEIN.NL



## Trui 146

MAAT 36/38 (44/46)

GARZATO BABY (LANA GROSSA)

NOPPENSTEEK, TRICOTSTEEK EN  
BOORDSTEEK

BREINAALDEN: 10

RONDBREINAALDEN: 10 (40 CM)

De gegevens voor maat 44/46 staan tussen haakjes. Wanneer er maar 1 getal staat aangegeven, geldt dit voor beide maten.

### Materiaal

Ca. 500 (600) g „Garzato Baby“ (65% (baby) alpaca, 20% scheerwol, 15% polyamide, ll. = ca. 70 m/50 g) van Lana Grossa in turkoois gemêleerd (kl. 16); breinld. nr. 10; 1 rondbreinld. nr. 10, 40 cm lang.

### Boordpatroon

Afw. 1 s. r., 1 s. av. br.

### Tricotsteek

hg. nld. r., tg. nld. av. br.

### Noppenpatroon A

vlg. breipatroon A br. De getallen rechtsbuiten geven de hg. nld. aan, in de tg. nld. alle s. av. br. In de breedte de nld. met de s. voor de pijl beginnen, het pg. = 6 s. tussen de pijlen steeds br., met de s. na de 2e pijl eindigen. In de hoogte de 1e - 16e nld. 1x br., dan deze 16 nld. steeds herh.

### Noppenpatroon B

vlg. breipatroon B br. De getallen rechtsbuiten geven de hg. nld. aan, in de tg. nld. alle s. av. br. In de breedte de nld. met de s. voor de pijl beginnen, het pg. = 6 s. tussen de pijlen steeds br., met de s. na de 2e pijl eindigen (met kant-s. en de 2 s. voor de 1e pijl beginnen, het pg. tussen de pijlen steeds br., met de 2 s. na de 2e pijl en kant-s. eindigen). In de hoogte de 1e - 16e nld. 1x br., dan nog 1x de 1e - 8e nld. br. = 24 nld.

### Stekenproef

10 s. en 15 nld. tr. en noppenpatroon met nld. nr. 10 = 10 x 10 cm.

### Rugpand

55 (61) s. opzetten en in de 1e nld. = tg. nld. boordpatroon br. Dan het noppenpatroon A br. Na 33 cm = 50 nld. vanaf het

begin van het noppenpatroon aan weersz. voor de armsgaten 3 s. afk., dan in elke 2e nld. 2x 2 s. en 2x 1 s. afk. = 37 (43) s. Na 20 (24) cm = 30 (36) nld. armsgathoogte voor de hals de midd. 11 s. stilleggen en beide helften afzonderlijk verder br. Aan de binnenrand voor de rest van de ronding in elke 2e nld. 1x 2 s. en 1x 1 s. afk. Bij een halshoogte van 2,5 cm = 4 nld. de overige 10 (13) s. afk. De andere helft in spiegelbeeld beëindigen.

### Voorpand

Als het rugpand br., echter met diepere hals. Hiertoe reeds bij een armsgathoogte van 18,5 (22,5) cm = 28 (34) nld. de midd. 7 s. stilleggen en beide helften afzonderlijk verder br. Aan de binnenrand voor de rest van de ronding in elke 2e nld. 1x 3 s. en 1x 2 s. afk. Bij een halshoogte van 4 cm = 6 nld. de overige 10 (13) schouder-s. afk. De andere helft in spiegelbeeld beëindigen.

### Mouwen

22 (26) s. opzetten en in de 1e nld. = tg. nld. boordpatroon br. Dan 24 nld. noppenpatroon br., daarbij in de 1e nld. gelijkm. verdeeld 12 (16) s. gedraaid uit het dwarsdraadje meerd. = 34 (42) s. Daarna in tr. verder br. Na 40 cm = 60 nld. vanaf het begin van het noppenpatroon aan weersz. voor de mouwkop 1x 3 s., afk., dan in elke 2e nld. 1x 2 s., 1x 1 s., in elke 4e nld. 3x 1 s., dan weer in elke 2e nld. 1x 2 s. en 1x 3 s. afk. In de volg. nld. de overige 6 (14) s. afk.

### Afwerken

Delen spannen, bevochtigen en laten drogen. Naden dichtnaaien. Tussen de stilgelegde s. van voor- en rugpand telkens 18 s. uit de halsrand met de rondbreinld. nr. 10 opnemen = 54 s. Voor de kraag 13 cm = 20 t. noppenpatroon br., daarbij de stekenindeling van het voorpand voortzetten. S. afk. Mouwen inzetten.

*Zie illustraties op de volgende pagina*

# Knipmode

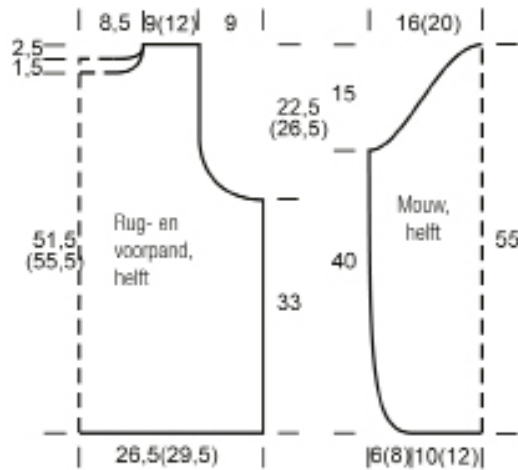
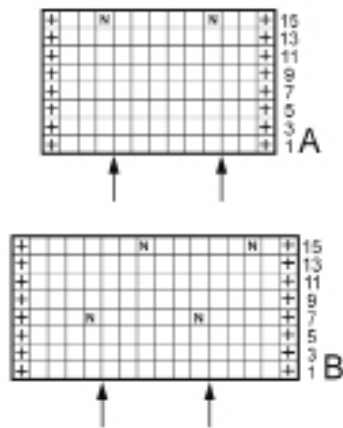
blad 2 van 2

★★★

IN SAMENWERKING MET



Breipatronen A en B



**Tekenverklaring:**

- ⊞ = kant-s.
- = 1 s. r.
- ⊞ = 1 nop: 5 s. uit 1 steek breien (= afw. 1 s. r., 1 s. r. gedraaid), dan alle s. weer terug op de linkernaald leggen en r. samenbr.