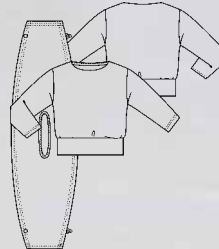


# Elegante wollen winterset, compleet in de stijl van modehuis Chanel

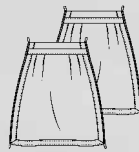
Tijdens de koude wintermaanden willen we behaaglijk gekleed gaan, maar er liefst ook mooi vrouwelijk uitzien. Met deze geweldige driedelige set komt dat helemaal goed. Over de trui van gebreide stof gaat een losse capeachtige 'sjaal' voor een elegant effect én extra warmte. De bijbehorende winterse rok heeft ritsen in de zijnaden voor extra zwierigheid. Hij krijgt daarbij de 'Chanel-touch door de met boucléband afgebiesde randen, hét handelsmerk van het modehuis waar we eigenlijk allemaal warme gevoelens voor hebben.

## TIPS

Zo'n trui met losse sjaal erover, als extra laagje, staat natuurlijk ook top op een (spijker)broek. De rok kun je ook dragen met een simpel coltruitje.



26 TRUI + SJAAL ●●  
maten 34 t/m 48



27 ROK ●●  
maten 34 t/m 48

# TRUI + SJAAL



Maat S (34/36), M (38/40), L (42/44), XL (46/48).  
Middenachterlengte: ± 48 cm.

MAAT S (34/36), M (38/40), L (42/44), XL (46/48).

## Dit heb je nodig

Rekbare gebreide stof voor de trui:

1.25 m van 1.40 m breed voor de maten S (34/36) en M (38/40); 1.40 m van 1.40 m breed voor de maten L (42/44) en XL (46/48) \* biaisband van 2 cm breed \* naadband \* eventueel een tweelingnaald.

Rekbare gebreide stof voor de sjaal: voor alle maten 1.30 van 1.40 m breed \* elastisch band van 2 cm breed \* 20 cm keperband van 1 cm breed \* 2 knopen \* eventueel een tweelingnaald.

## Naden en zomen aanknippen

Vouw de stof voor de panden met de zelfkanten naar elkaar toe, zodat er twee stofvouwen ontstaan. Vouw de stof voor de mouwen op de juiste breedte dubbel, zodat je de heupbanden ernaast kunt uitknippen.

Knip de panden, de mouwen en de heupband van de trui met 1 cm naad uit de stof.

Knip de sjaal met 1 cm naad schuin uit de stof.

## Zo zet je het model in elkaar TRUI

### PANDEN

1. Strijk het midden van het naadband aan de verkeerde kant over de patroonlijn van de schouderaden van het achterpand en de halsnaden.

2. Naai de schouderaden van de panden op elkaar.
3. Naai de zijnaden van de panden op elkaar.

### BIAISBAND

4. Knip van het biaisband de halswijdte + naden af. Naai de naden aan de uiteinden van het biaisband op elkaar. Je hebt nu een ring. Strijk één rand van het biaisband open. Naai deze rand van het biaisband langs de hals van de panden op elkaar. Geef tot 2 mm vóór het stiksel knipjes in de halsnaad.
5. Vouw het biaisband helemaal naar de verkeerde kant. Zoom de vouwrand van het biasband tegen de verkeerde kant vast.

### MOUWEN

6. Vouw de mouw dubbel. Naai de mouwnaden op elkaar. Keer de mouw.
7. Zorg dat de inzettekens van de mouw en de panden op elkaar komen. Naai de mouw in het armsgat van de panden.

### HEUPBAND

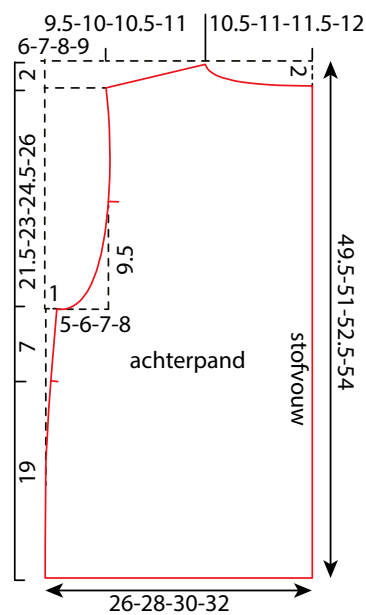
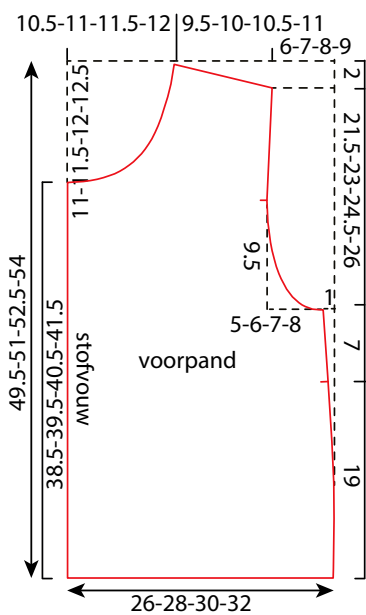
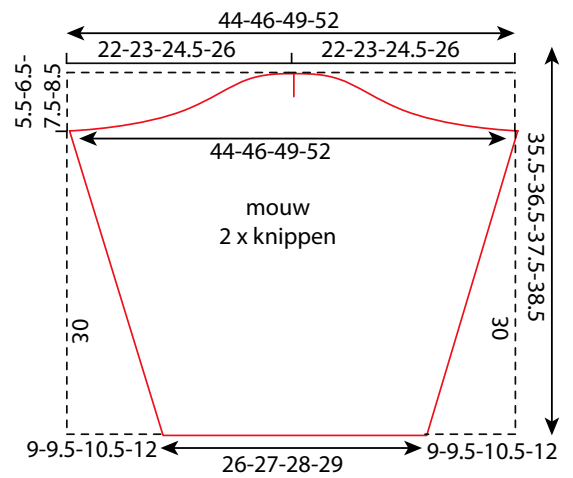
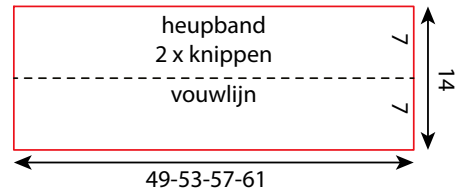
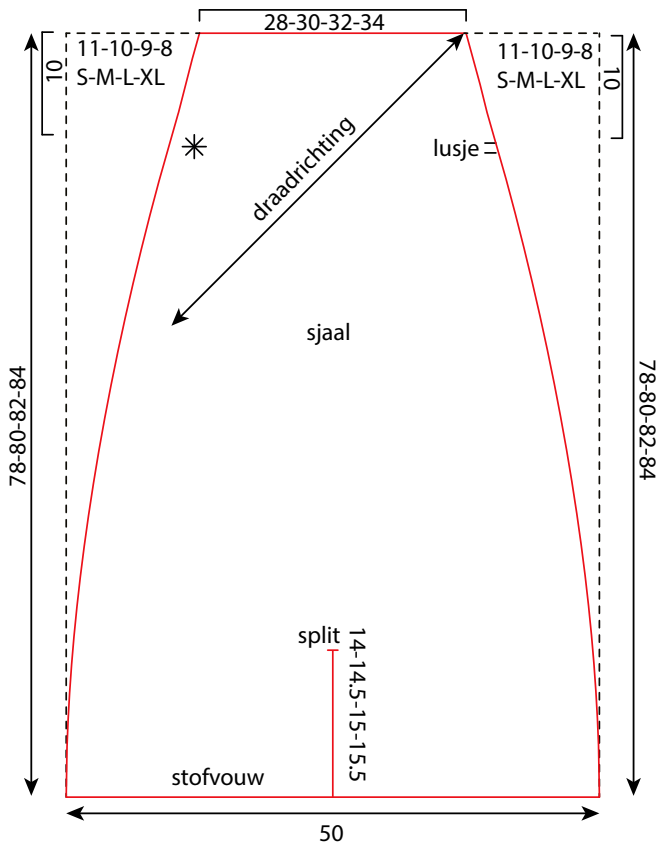
8. Naai de zijnaden van de heupband voor- en achter op elkaar. Je hebt nu een ring. Vouw de heupband met de verkeerde kanten op elkaar

dubbel. Rijg de open bovenranden met losse steken op elkaar.

9. Rek tijdens het naaien de heupband iets uit. Naai de bovenranden van de heupboord en de onderrand van de panden op elkaar.

## SJAAL

10. Knip de sjaal op de splitlijn in. Zo ontstaat er een opening.
11. Knip van het elastisch band de lengte van de randen van de opening + naden af. Naai de naden aan de uiteinden van het band op elkaar. Je hebt nu een ring.
12. Leg de helft van de bandbreedte op de verkeerde kant rondom de opening en naai het band smal op de kant vast. Vouw het band om de naad naar de goede kant en naai de andere rand smal op de kant vast.
13. Vouw het keperband dubbel en naai de lange randen smal op de kant op elkaar. Knip het band in twee gelijke delen. Vouw het band dubbel, zo ontstaat er een lusje. Speld een lusjes op de aangegeven plaatsen op de sjaal.
14. Naai met een dubbel stiksel of de tweelingnaald een zoom van 1 cm breed in de buitenrand van de sjaal. Je hebt nu de lusjes vastgenaaid.
15. Zet een knoop op de aangegeven plaatsen aan.





# ROK

Maat S (34/36), M (38/40), L (42/44), XL (46/48).  
Middenachterlengte: ± 54 cm.

MAAT S (34/36), M (38/40), L (42/44), XL (46/48).

## Dit heb je nodig

\* Stof: 1.20 m van 1.40 m breed voor de maten S (34/36), M (38/40) en L (42/44); 1.35 m van 1.40 m breed voor de maat XL (46/48); rekbare versteviging \* 4.70-4.85-5.00-5.10 m band van 3 cm breed \* 2 dubbel deelbare ritsen van 50 cm.

## Naden en zomen aanknippen

Vouw de stof voor de panden en voor de maten S, M en L op de juiste breedte dubbel, zodat je de tailleband ernaast kunt uitknippen. Vouw de stof voor de maat XL in de breedte dubbel en knip de tailleband boven de panden uit. Knip de panden met 1.5 cm naad en 2.5 cm zoom uit de stof. Knip de tailleband rondom met 1.5 cm naad uit de stof.

## Verstevigen

Verstevig de tailleband tot de helft.

## Zo zet je het model in elkaar

### PLATTE PLOOIEN

1. Geef met een rijgdraad de plooilijnen van het voor- en het achterpand aan. Leg het voorpand met de goede kant naar boven. Vouw het voorpand op de plooilijn X met de verkeerde kant op elkaar. Vouw deze plooilijn X in de richting van de pijl op de andere plooilijn. Speld de plooï vast. Vouw zo ook de andere plooien in

het voor- en achterpand op elkaar.

2. Rijg de plooien op de bovenrand van de panden vast.

### PANDEN EN TAILLEBAND

3. Naai de onderrand van de tailleband en de bovenrand van het voorpand op elkaar. Naai de onderrand van de andere tailleband en de bovenrand van het achterpand op elkaar.

### RITSEN

4. Zet de rits als volgt in zijnaden van de tailleband en het voor- en achterpand. Leg het lintje van de rits op de goede kant over de patroonlijn langs de zijnaad. De tandjes van de rits wijzen naar het midden. Laat aan de bovenrand van de panden de helft van de taillenaad en aan de onderrand de zoom uitsteken. Speld de rits vast. Vouw de helft van de tailleband en de zoom naar de goede kant op het lintje van de rits. Rijg de zijnaden van de tailleband, de zoom van de panden en het lintje van de rits vast.

5. Naai de zijnaden van de tailleband, de zoom en de panden op elkaar en naai aansluitend het lintje van de rits op de zijnaad vast.

### TAILLEBAND

6. Vouw de tailleband met de verkeerde kant op elkaar dubbel en de rits naar buiten om. Vouw de zoom naar de verkeerde kant. Rijg de andere

rand van de tailleband op de naad van de panden vast. Stik op de goede kant de tailleband in de aanzetnaad door. Je hebt nu de andere rand van de tailleband vastgenaaid.

## Afwerking

7. Zoom de onderrand van de rok.  
8. Knip voor de onderrand van de rok van het band 2x de juiste breedte + naad af. Vouw de naad aan de uiteinden van het band naar binnen. Naai het band rondom smal op de kant op de onderrand van de rok vast.  
9. Knip voor de zijnaden van de rok van het band 4x de juiste lengte + naad af. Vouw de naad aan de uiteinden van het band naar binnen. Naai het band rondom smal op de kant langs de ritsen op de zijnaden van de rok vast.  
10. Knip voor de taillenaden van de rok van het band 2x de juiste breedte + naad af. Vouw de naad aan de uiteinden van het band naar binnen. Naai het band rondom smal op de kant op de onderrand van de tailleband vast.

