

Knipmode

blad 1 van 1



IN SAMENWERKING MET



Sjaal 121

AFMETING: CA 15x160 CM

MERINO (LANG YARNS) 70
EN SOFTHAIR

KABELSTEEK EN KREEFTESTEEL

BREINAALDEN: 7

HAAKNAALD: 7

Material

LANG YARNS MERINO 70 (extrafijne merino, polyester Elité) 250 g = 5 kluw beige 733.0022. SOFTHAIR (viscose, polyamide) 50 g = 1 kluw beige 847.0026. LANG YARNS / ADDI breinldn Nr 7. 1 wolhaaknld Nr 7.

Patroon I:

Nldn Nr 7: kabelpatroon volgens breischema. Het schema toont de rijen op de goede kant. Op de av kant de st br zoals ze zich voordoen. 1x de 1ste – 22ste rij br, aansluitend de 3de – 22ste rij blijven herh.

Tip: bij de kwaliteit SOFTHAIR de draad vanuit de binnenkant van het kluwen br.

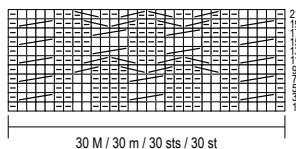
Proeflapje:

Patroon I, Nld Nr 7:
30 st = 15 cm breed.
22 rijen = 10 cm hoog.

Werkwijze

32 st opz met Merino 70. In pat I br. Op ca 160 cm van de opzet (na een 8ste rapportrij) de st afk. Rond de sjaal een toer kreeftesteek (vaste van links naar rechts) met Softhair haken.

MUSTER I / POINT I /
PATTERN I / STEKENPATTERN I



- = 1 M re
- ▣ = 1 M li
- ▤ = 4 M nach re kreuzen (2 M auf 1 Hilfs-N hinter die Arb legen, die folg 2 M re, dann die M der Hilfs-N re str)
- ▥ = 3 M nach re kreuzen (1 M auf 1 Hilfs-N hinter die Arb legen, die folg 2 M re, dann die M der Hilfs-N li str)
- ▦ = 3 M nach li kreuzen (2 M auf 1 Hilfs-N vor die Arb legen, die folg M li, dann die M der Hilfs-N re str)
- = 1 m end
- ▣ = 1 m env
- ▤ = croiser 4 m vers la droite (gl 2 m sur 1 aig auxil par-dernière, tric à l'end les 2 m suiv puis les m de l'aig auxil)
- ▥ = croiser 3 m vers la droite (gl 1 m sur 1 aig auxil par-dernière, tric les 2 m suiv à l'end puis la m de l'aig auxil à l'env)
- ▦ = croiser 3 m vers la gauche (gl 2 m sur 1 aig auxil par-devant, tric la m suiv à l'env puis les m de l'aig auxil à l'end)

- = k1
- ▣ = p1
- ▤ = cross 4 sts towards right (put 2 sts on st holder held in back of work, k the foll 2 sts, then k the sts on st holder)
- ▥ = cross 3 sts towards right (put 1 st on st holder held in back of work, k the foll 2 sts, then p the st on st holder)
- ▦ = cross 3 sts towards left (put 2 sts on st holder held in front of work, p the foll st, then k the sts on st holder)
- = 1 r
- ▣ = 1 av
- ▤ = 4 st naar rechts kruisen (2 st op hulplnd achter werk, de 2 volg st r br, daarna de st van de hulplnd r br)
- ▥ = 3 st naar rechts kruisen (1 st op hulplnd achter werk, de 2 volg st r br, daarna de st van de hulplnd av br)
- ▦ = 3 st naar links kruisen (2 st op hulplnd voor werk, de volg st av br, daarna de st van de hulplnd r br)