

STOLA

Belangrijk!

Voordat u verder gaat, eerst deze pagina goed lezen!

Voordat u begint met het printen van alle pagina's, print u eerst **ALLEEN DEZE PAGINA**.

Als u deze pagina heeft geprint, controleert u met behulp van een liniaal of het onderstaande vierkant exact 10 bij 10 cm. is.

Zo niet, dan print u nogmaals alleen deze pagina, waarbij u controleert of u print op ware grootte (100%) en op het juiste papierformaat; A4 (210 x 297 mm.)

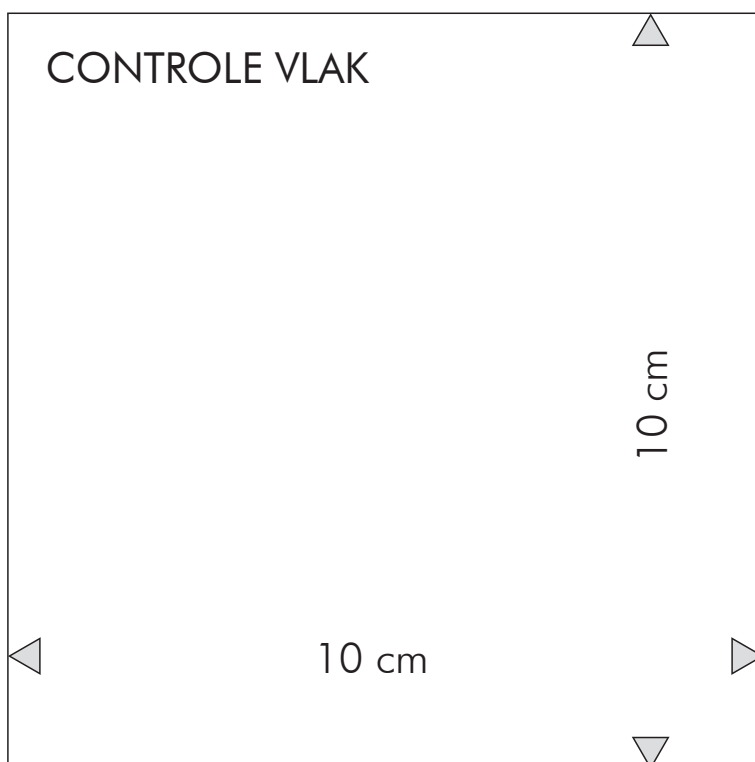
Pas nadat u deze pagina heeft geprint en het vierkant exact 10 bij 10 cm. is, print u met **DEZELFDE INSTELLINGEN** (ware grootte op A4 papier) de resterende pagina's.

Op één van de pagina's in het patroon is voor een laatste controle ook nog eenzelfde vierkant geplaatst.

Voordat u begint met het knippen en plakken van het patroon, controleert u ook nog of dit vierkant de juiste afmeting heeft.

Zijn beide vierkanten exact 10 bij 10 cm., dan is het patroon juist geprint en kunt u beginnen met het knippen en plakken van het patroon.

Doet u voorgaande stappen niet, dan bestaat de kans dat het patroon qua maatvoering niet klopt.



Knipmode

Artikel KM1301-37
blad 2 van 2

STOLA

Stola

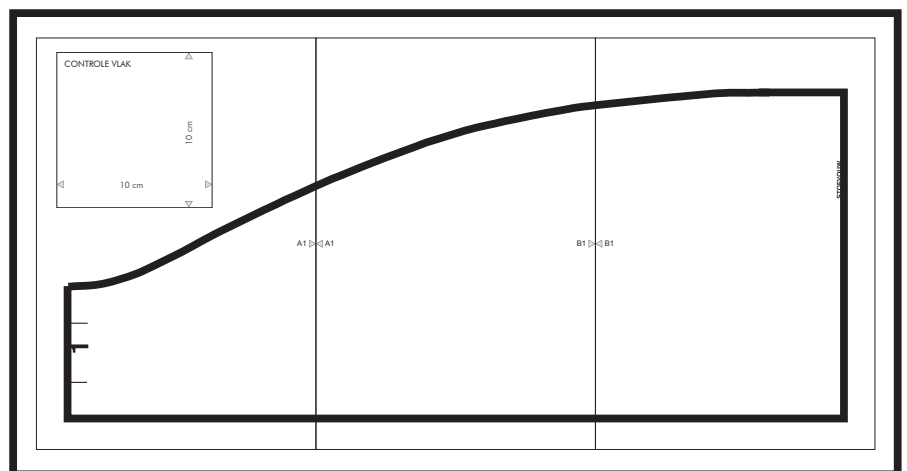
Ben. materiaal: 25x105 cm bont en voering;
1,45 m satijnband van 4 cm breed.

Patroondeel:
1 stola

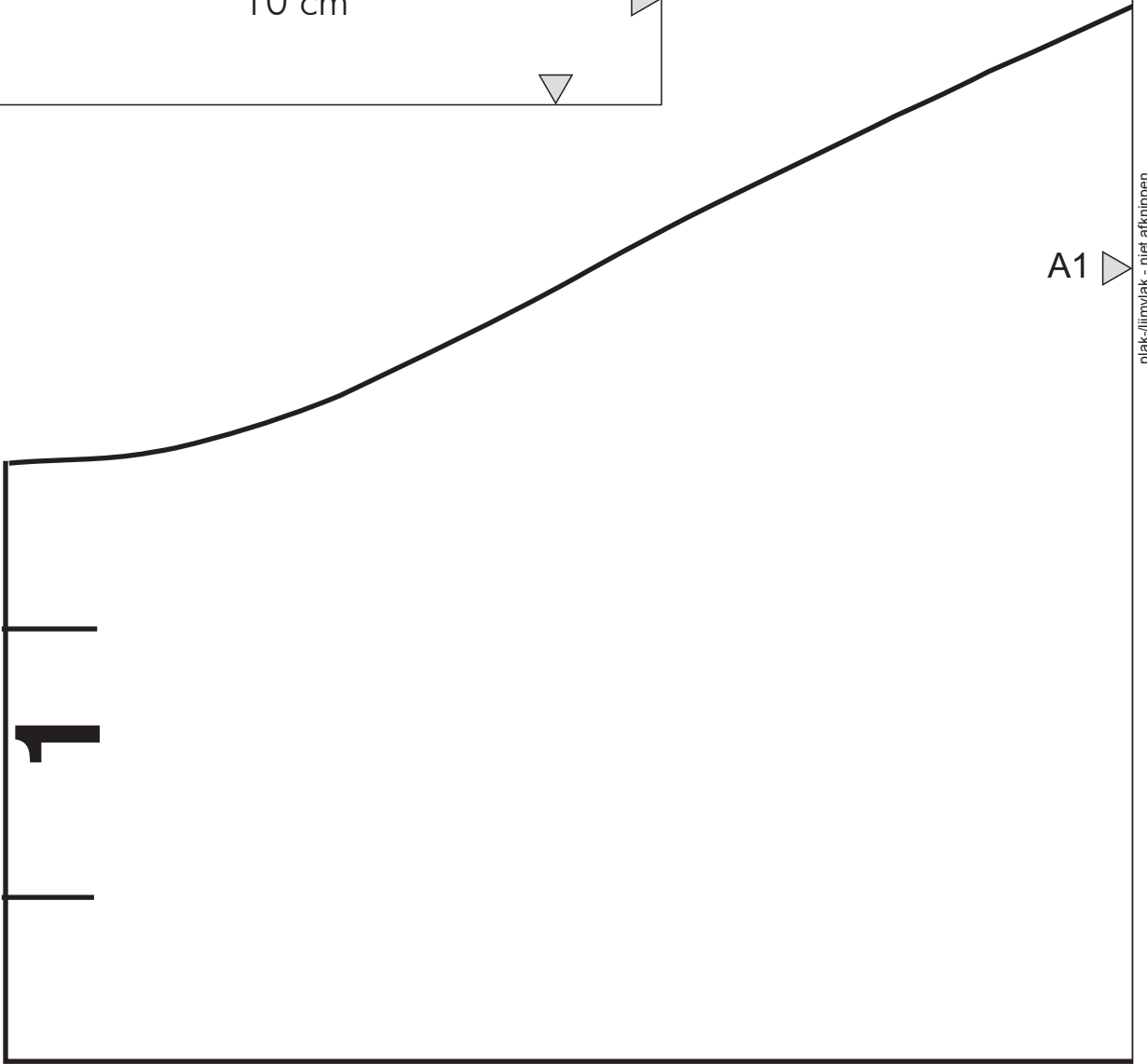
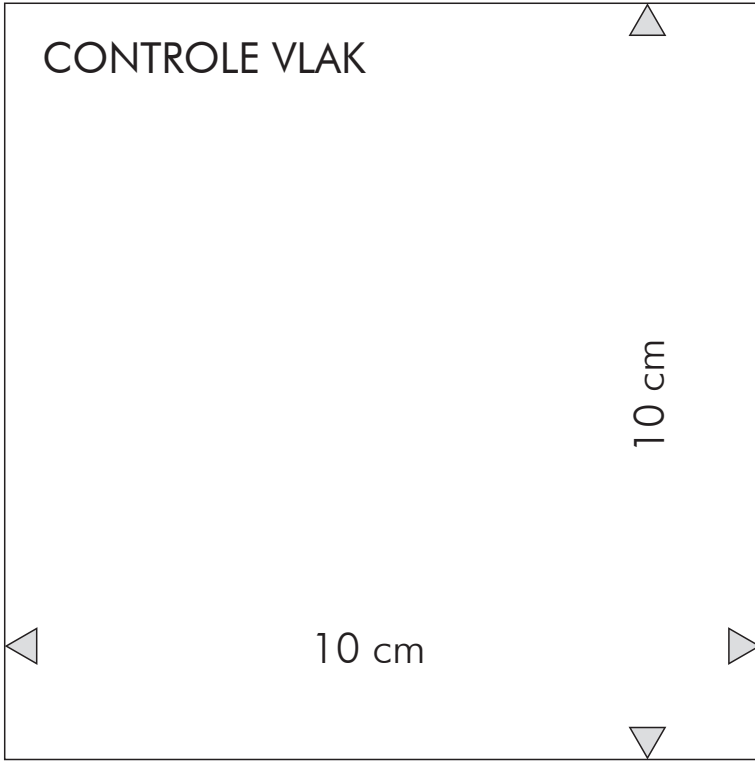
Knippen Uit bont en voering Stola.

WERKVOLGORDE

Stola Knip voor de strikbanden het band in 2 gelijke delen. * Stik het bont en voering met de goede kanten op elkaar; laat een stukje open om te keren en stik hierbij aan het uiteinde de strikband tussen de aangegeven tekens vast. Keer de stola en zoom de opening dicht.



CONTROLE VLAK



✂️ ◀️ A1

B1 ▶️



  B1

STOFVOUW

